



Årsrapport 2015

Indhold

Ledelsesberetning

Indholdsfortegnelse	3
Oplysninger om Sparekassen Thy	4
Organisation	5
Repræsentantskab	6
Ledelseshverv	7
Ledelsesberetning - overblik	8
Forretningsudvikling	9
Ledelsesberetning - Hovedpunkter.....	10
Ledelsesberetning	11-22

Års- og koncernregnskab

Ledelsespåtegning	23
Revisionspåtegning	24
Anvendt regnskabspraksis	25-31
Ledelsesberetning, 5 års hoved- og nøgletal.....	32
Resultatopgørelse	33
Balance	34
Egenkapitalopgørelse	35
Kernekapital, basiskapital og solvensprocent	36
Noter	37-46

Oplysninger om Sparekassen Thy

Adresse

Sparekassen Thy
Store Torv 1
7700 Thisted

CVR-Nr. 24 25 58 16
Telefon: 99 19 50 00
Fax: 99 19 50 20
Internet: www.sparthy.dk
E-mail: sparthy@sparthy.dk

Bestyrelse

	Født	Indvalgt	Genvælt	Udløb
Advokat Jacob Schousgaard, Thisted** Formand	1968	2003	2015	2019
Økonomikonsulent Ivan Høgh, Sennels** Næstformand	1958	2007	2015	2019
Murermester Ricky Larsen, Hurup	1968	2007	2015	2019
Statsaut. revisor Anders Colstrup, Holstebro***	1941	2009	2015	2017
Erhvervsrådgiver Finn Holst, Holstebro*	1959	2007	2015	2019
Souschef Erik K. Nielsen, Thisted*	1962	2007	2015	2019
Kortansvarlig Per Brink Rasmussen, Thisted*	1960	1995	2015	2019
Økonomichef Tina Brandt, Thisted**	1962	2011	2015	2019
Afdelingsleder Michael Axelsen, Thisted*	1962	2011	2015	2019
Politiassessor Lene Thiel, Thisted	1959	2013		2017
Fhv. borgmester Arne Lægaard, Holstebro	1954	2013		2017
Direktør Jens Hyldgård Petersen, Vigsø	1962	2013		2017

Der afholdes 11 ordinære bestyrelsesmøder pr. år.

* Valgt af sparekassens medarbejdere

** Medlem af Sparekassen Thys revisionsudvalg

*** Formand for Sparekassen Thys revisionsudvalg

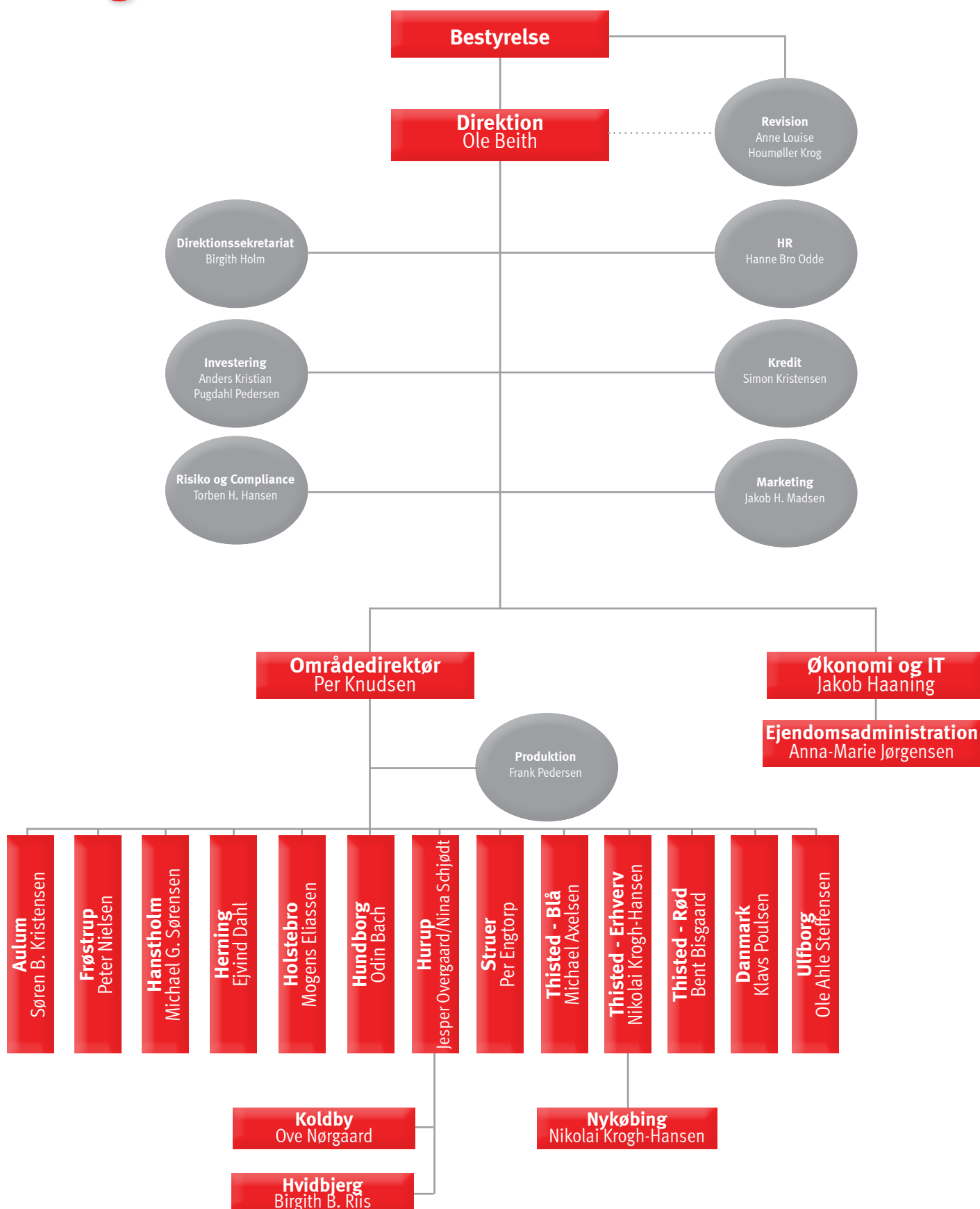
Direktion

Ole Beith
Direktør

Revision

PricewaterhouseCoopers
Statsautoriseret Revisionspartnerselskab, Holstebro

Organisation





Garantmøder i november '16

Repræsentantskab

Valgområde 1

- Advokat Jonas Houkjær Bech
Langebeksvej 81, 7700 Thisted
- Økonomichef Tina Brandt
Gl. Skolevej 4, 7700 Thisted
- Sundhedsplejerske Charlotte K. Brogaard
Knudsbjergvej 13 - Sennels
7700 Thisted
- Indehaver Anni Christensen
Kronborgvej 91, 7700 Thisted
- Lærer Svend Erik Christensen
Spangbergsvej 37, 7700 Thisted
- Pens. vicerektor Ove Hegnhøj
Åbrinken 67, 7700 Thisted
- Direktør Kurt Holm
Forsythiavej 4, 7700 Thisted
- Virksomhedskonsulent Anette Hvass
Hindingvej 31 - Nors, 7700 Thisted
- Økonomikonsulent Ivan Høgh
Sennels Hede 10 - Sennels
7700 Thisted
- Faglærer Jonas Jensen
Under Bakken 35, 7950 Erslev
- Politikommisær Jørgen Jensen
Skolevænget 26, 7700 Thisted
- Salgschef Jørgen Kragh
Gærdet 9 - Nors, 7700 Thisted
- Arkitekt Carl-Peter Krarup
Fayes Allé 16, 7700 Thisted
- Frisør Hanne Lykke Kristensen
Anne Søes Vej 12 b, 7700 Thisted
- Gårdejer Thomas Kristoffersen
Tranhøjvej 5, 7700 Thisted
- Sygeplejerske Lone Kaagaard
Markstræde 26, 7700 Thisted
- Optiker Ole Bunk Harbo Larsen
Elmegade 17, 7700 Thisted
- Privatrådgiver Gitte Lykke
Vinkelallé 23, 7700 Thisted
- Afdelingsleder Lars Mathiassen
Thykiersvej 15, 7700 Thisted
- Klinikassistent Britta Nielsen
Aalborgvej 120, 7700 Thisted
- Advokat Jacob Schousgaard
Jasminvej 13, 7700 Thisted
- Tømrermester Per Sloth
Skinnerup Skråvej 8, 7700 Thisted
- Butiksindehaver Bjarke Appelon Storgaard
Kastanievej 72, 7700 Thisted
- Forretningsindehaver Claus Grønkjær Sørensen
Simons Bakke 84 - Tilsted, 7700 Thisted
- Kriminalassistent Karl Tange
Klosterengen 3 - Sennels, 7700 Thisted
- Politiassessor Lene Thiel
Gyvelvej 30, 7700 Thisted
- F.h.v. afd. formand Anton Møller Thomsen
Birkevej 31, 7700 Thisted
- Uddeler Jette Vestergaard
Mosevænget 21 - Hundborg, 7700 Thisted
- Gårdejer Morten Yde
Stenbjergvej 48 - Nørhå, 7752 Snedsted

Valgområde 2

- Vognmand Niels Christensen
Thyrasvej 47, 7760 Hurup
- Repræsentant Preben Dahlgaard
Gyvelvænget 19, 7755 Bedsted
- Privatrådgiver Jens Erichsen
Nordsøvej 15 - Agger, 7770 Vestervig
- Forretningsindehaver Thea Skindhøj Gravesen
Vesterhavsvej 12 A - Agger, 7770 Vestervig
- Fhv. skoleleder Hanne Tang Jensen
I. P. Bachsvej 14, 7770 Vestervig
- Vinhandler Erik Krogh Jørgensen
Bredgade 96, 7760 Hurup
- Murermester Ricky Larsen
Rugvænget 4, 7760 Hurup
- Lagerarbejder Bo Møller Nielsen
Algade 15 - Koldby, 7752 Snedsted
- Svejsekoordinator Kaj Verner Nielsen
Irupvej 5, 7752 Snedsted
- Gardinforhandler Erik Nørgaard Toft
Engen 17, 7770 Vestervig

Valgområde 3

- Fiskeeksportør Carsten Beith
Hvedemarken 59, 7730 Hanstholm

- Sygeplejerske Pia Christiansen
Sårupvej 21 - Ræhr, 7730 Hanstholm
- Formand/fiskeskipper Jan Nicolai Hansen
Landlystparken 1, 7700 Thisted
- Regnskabschef Bertel Munch Jørgensen
Hovsørvej 48 - Østerild, 7700 Thisted
- Brugsuddeler Mikael Vold Lassen
Glombak 5, 7742 Vesløs
- Taxavognmand Niklas Mouritzen
Bødkervej 16, 7730 Hanstholm
- Netværksmedarbejder Bjarne Højstrup Nielsen
Højstrupvej 34, 7741 Frøstrup
- Direktør Jens Hyldgård Petersen
Hamborgvej 175 - Vigsø, 7730 Hanstholm
- Fisker Jens Schneider Rasmussen
Bødkervej 59, 7730 Hanstholm
- Direktør Poul Røge
Gyvelvænget 103, 7730 Hanstholm

Valgområde 4

- Gårdejer Jørgen Breinholt
Bredvigvej 24 - Hodsager, 7490 Aulum
- Butiksindehaver Ivan Hasselstrøm
Østvænget 32, 7480 Vildbjerg
- Pensionist Frede Lund Jensen
Lange-Müllers Vej 23, 7500 Holstebro
- Økonomichef Jan Jungclaus
Svinget 6, 7500 Holstebro
- Konsulent Jørgen B. Jørgensen
Højager 59, 7490 Aulum
- Advokat Karsten Hjorth Larsen
Forssavej 18, 7600 Struer
- Fhv. borgmester Arne Lægaard
Gammelbyvej 3, 7500 Holstebro
- Fhv. rektor, cand. jur. Jens Otto Nystrup
Hr. Knuds Vej 26, 7500 Holstebro

Valgområde 1: Thisted, Hundborg

Valgområde 2: Hurup, Hvidbjerg, Koldby

Valgområde 3: Hanstholm, Frøstrup, Østerild

Valgområde 4: Herning, Holstebro, Aulum, Struer

Repræsentantskabets medlemmer er valgt:

= 2013-2016, øvrige = 2015-2018

Ledelseshverv m.v.

Følgende bestyrelsesmedlemmer i Sparekassen Thy's bestyrelse bestrider ledelseshverv i andre danske erhvervsvirksomheder.

Jacob Schousgaard (født 1968)

Thy Elektro A/S
Hanstholt Skibsprovanter A/S
Kellpo A/S
Kemi-Service A/S
Kapema Thisted A/S
Vilsund Blue A/S
Thy Elektro Holding ApS
Advodan A/S
Fokus København A/S
A/S Thisted Bryghus
Hexa-Cover A/S

Anders Colstrup (født 1941)

Nybovej 35 Holstebro I/S
Gaia Invent A/S

Ricky Larsen (født 1968)

Bang 1998 Holding ApS
Anpartsselskabet Ashøje Plantage
Hurup Murerfirma ApS
Sydthy Golfbaneanlæg A/S
HM Materiel Invest ApS

Jens Hyldgård Petersen (født 1962)

Dansk Transportlogistik
Hanstholt Stevedore ApS
Hanstholt Container Transport A/S
Hyldgård Holding ApS

Erik Krogsgaard Nielsen (født 1962)

Sjørring Maskinfabrik Holding A/S
Tagmark Møllelaug 7 I/S
Gesten Møllelaug I/S
Herbsleben I/S
Gistrup Møllepark I/S

Direktør i:
EKN Holding ApS

Ivan Høgh (født 1958)

Tagmarken 2 Møllelaug I/S
Harring Hedegård Møllelaug 2 I/S
Sennels Vindmøllelaug III I/S
Gesten Møllelaug I/S
Katzenberg 14 I/S
Gistrup Møllepark I/S
Havndal Vindmølle I/S
Tor Møllelaug I/S
Kallerup Vind I/S

Tina Brandt (født 1962)

Activ Rådgivning Thisted ApS

Arne Lægaard (født 1954)

Holstebro Orkesterefterskole
Karup Lufthavn
Maabjerg Energi Drift A/S
Midtjyske Jernbaner A/S
Midtjyske Jernbaner Drift A/S
Midttrafik
Vestforsyning A/S / Multiforsyning A/S
Vestforsyning Belysning A/S
Vestforsyning Erhverv A/S
Vestforsyning Holding A/S
Vestforsyning Net A/S
Vestforsyning Spildevand A/S
Vestforsyning Vand A/S
Vestforsyning Varme A/S
Vestforsyning Service A/S
Maabjerg Energy Center- for Bioheat & Power A/S
Deec A/S
Aarhus Letbane A/S
MEC, Vestforsyning A/S
Rasmus Jacobsen A/S
LAK Holstebro Struer

Medlem af Skatterådet
Medlem af Regionsrådet i region Midt.

Direktionen i Sparekassen Thy bestrider ledelseshverv i andre danske erhvervsvirksomheder.

Ole Beith (født 1965)

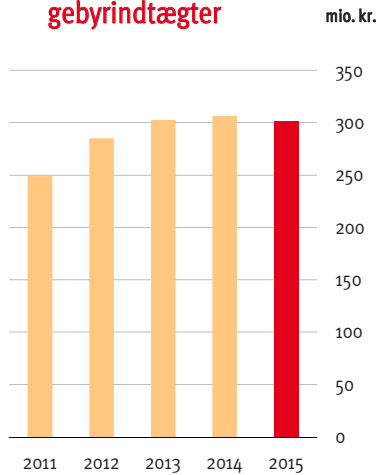
EUC Nordvest
Gesten Møllelaug I/S
Krone Kapital II A/S
Krone Kapital A/S

Direktør i:
Ejendommen Torvegade 3 ApS

2015 har været et godt år i Sparekassen Thy med bl.a. mange nye kunder

Ledelsesberetning - overblik

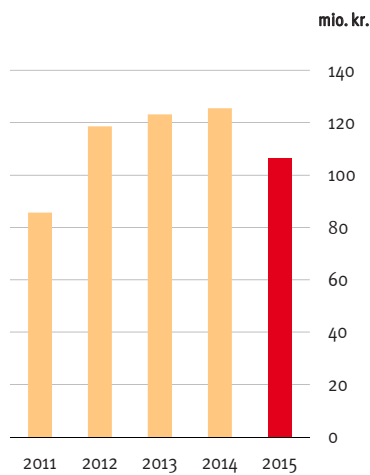
Netto rente- og gebyrindtægter



-1,8%

2015: 301,0 mio.kr.
2014: 306,4 mio.kr.

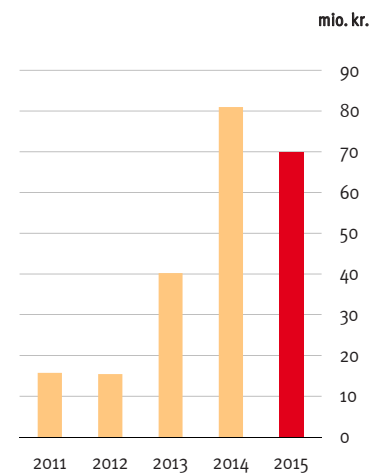
Resultat af ordinær drift



-15,4%

2015: 106,3 mio.kr.
2014: 125,6 mio.kr.

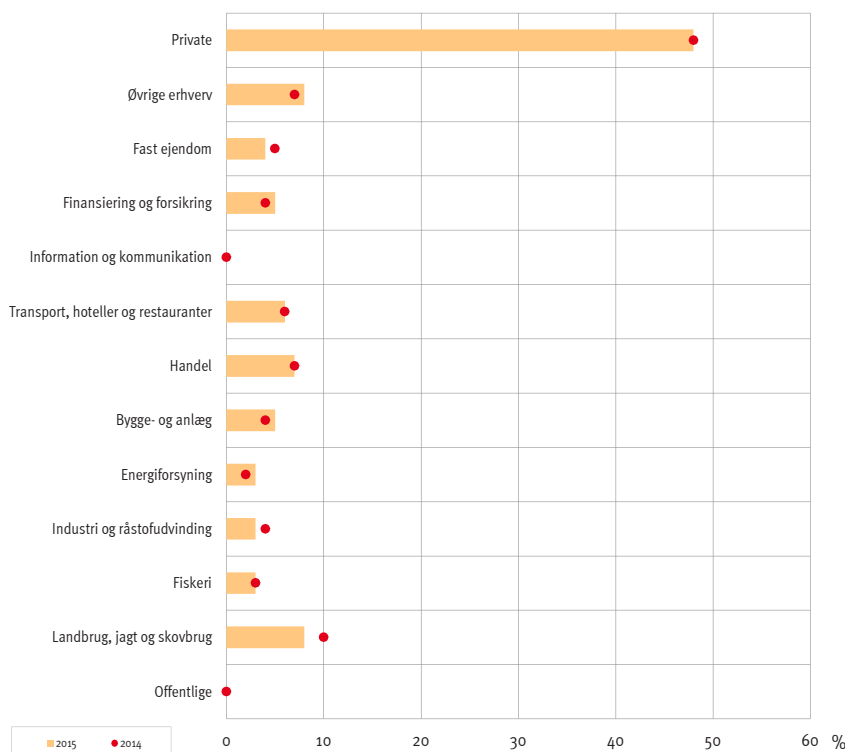
Årets resultat efter skat



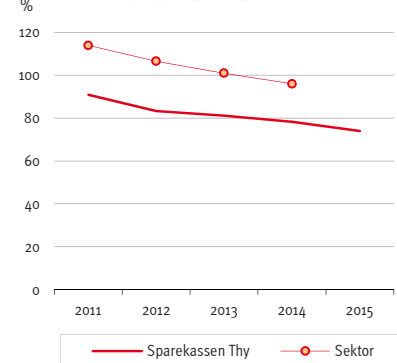
-13,6%

2015: 69,8 mio.kr.
2014: 80,8 mio.kr.

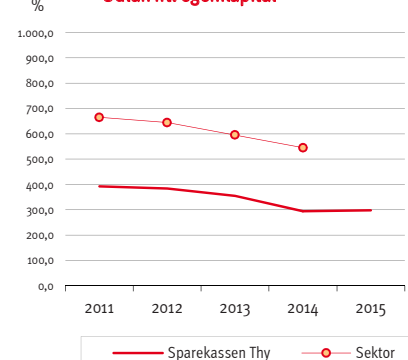
Udlån fordelt på brancher



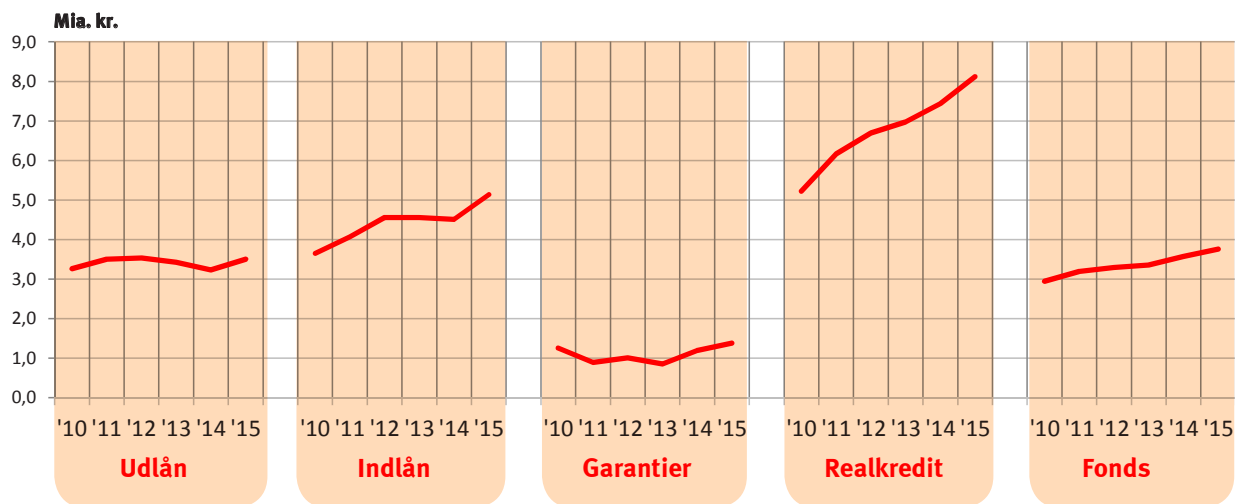
Udlån ift. indlån



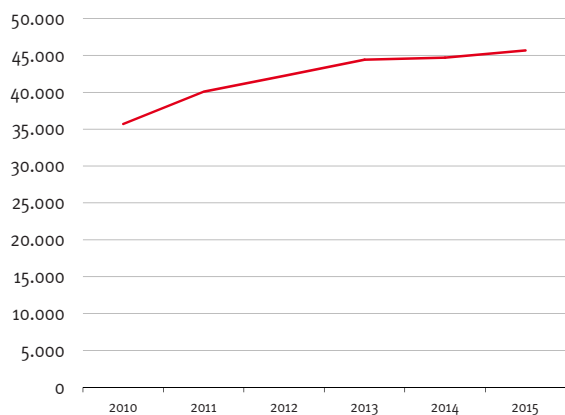
Udlån ift. egenkapital



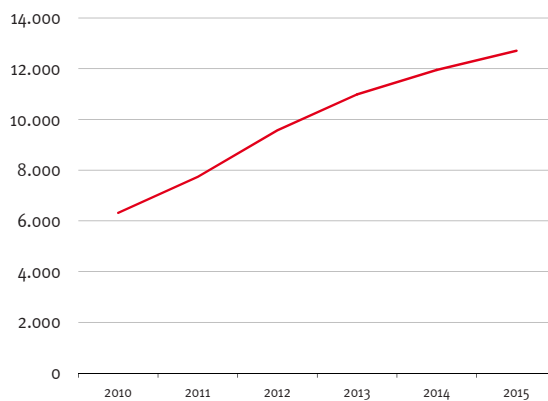
Forretningsudvikling



Kundeantal



Gruppelivsforsikring



Kunder
45.670

+21,8% siden 2010

Forretningsomfang
22.210

i mio. kr

+35,3% siden 2010

Ledelsesberetning - hovedpunkter

- Udlån stiger med 8,7% som følge af mange nye kunder, opkøb og mere aktivitet i markedsområdet.
 - Opstart af Sparekassen Thy Danmark (fjernkundeafd.), afdelinger i Nykøbing Mors og Ulfborg samt køb af Vestjysk Banks filial i Thisted.
 - Faldende nedskrivninger - nedskrivninger falder fra 51,0 mio. kr. til 16,2 mio. kr.
 - Det samlede forretningsomfang stiger med 9,7% til 22,2 mia. kr.
 - Det lave renteniveau og konkurrence på udlån medfører faldende nettorenter.
 - Negativt afkast på placering af overskudslikviditet.
 - Nedskrivning på ejendomme, i alt 8,1 mio. kr. - der er foretaget nedskrivninger på enkelte ejendomme, herunder delvis nedskrivning af ombygningen af hovedkontoret.
 - Kapitalprocent falder fra 19,1% til 18,6% ultimo 2015.
 - Udgifter til personale og administration stiger med 1,9%.
 - Mere end 3.100 nye kunder.
 - Overskudsandel i Leasingselskabet Krone Kapital på 12,7 mio. kr. mod 9,3 mio. kr. sidste år.
-



Ledelsesberetning

HOVEDAKTIVITET

Sparekassen Thy's hovedaktivitet er at udbyde ind- og udlånsprodukter til private kunder og erhvervs-kunder. Størstedelen af kunderne er baseret i Nordvest- og Midtjylland.

UDVIKLING I AKTIVITET OG ØKONOMISKE FORHOLD

Generelt

Sparekassen Thy koncernen opnåede i 2015 et resultat før skat på 89,5 mio. kr. mod et resultat på 97,0 mio. kr. i 2014. Et fald på 7,5 mio. kr., eller 7,7%. Det ordinære resultat lander på 106,3 mio. kr. mod 125,6 mio. kr. i 2015. Årets resultat efter skat udgør 69,8 mio. kr. mod 80,9 mio. kr. i 2014.

Sparekassen Thy har i 2015 åbnet afdelinger i Nykøbing Mors og Ulfborg samt oprettet Sparekassen Thy Danmark (fjernkundeafd.) med henblik på at servicere eksisterende kunder uden for markedsområdet endnu bedre. Tiltagene har naturligt medført ekstra lønomkostninger og særlige omkostninger i forbindelse med opstart, som først medfører afledte indtægter i fremtidige regnskabsår.

Overtagelsen af Vestjysk Banks filial i Thisted pr. 1. december 2015 medfører en mindre stigning i forretningsomfang, og balancetal, men er uvæsentligt for årets resultat.

Ordinært resultat	2015	2014
Netto rente- og gebyrindtægter	301,0	306,4
Andre driftsindtægter	42,6	53,8
Udgifter til personale og administration	-190,7	-187,2
Af- og nedskrivninger på immaterielle og materielle aktiver	-37,2	-37,2
Andre driftsudgifter	-9,4	-10,2
Ordinært resultat	106,3	125,6

Egenkapitalen udgør ved udgangen af 2015, 1.173,7 mio. kr. mod 1.095,8 mio. kr. ved udgangen af 2014, og kapitalprocenten på koncern-niveau er opgjort til 18,6% mod 19,1% ved udgangen af 2014.

Sparekassen Thy er uafhængig af garantkapitalen, idet kapitalgrundlaget, også uden medregning af garantkapitalen i kapitalgrundlaget, er højere end det tilstrækkelige kapitalgrundlag.

Det ordinære resultat på 106,3 mio. kr. ligger under de angivne forventninger i årsrapporten for 2014. Afvigelsen skyldes primært lavere nettorente- og gebyrindtægter end forventet, samt lavere indtægter fra operationel leasing.

Det samlede forretningsomfang opgjort som summen af udlån, indlån, garantier, garantkapital, realkredit og fonds steg med 9,7% til 22.210 mio. kr.

106,3
Ordinært resultat før
kursreguleringer og
nedskrivninger i mio. kr.
(2014: 125,6)



Ledelsesberetning

-1,8%

fald i netto rente- og gebyrindtægter
(2014: 1,3%)

RESULTATOPGØRELSEN

Netto rente- og gebyrindtægter

Netto rente- og gebyrindtægter falder fra 306,4 mio. kr. til 301,0 mio. kr., en tilbagegang på 1,8%. Faldende indtægter fra udbytter står for 3 mio. kr. eller mere end halvdelen af tilbagegangen, og de resterende 2,5 mio. kr. skyldes ordinært faldende netto rente- og gebyrindtægter, som følge af det lave renteniveau.

Udbytteindtægter ligger i 2015 på et lavere niveau, på grund af et ekstraordinært stort udbytte fra Sparinvest Holding i 2014.

0,0%

Samlet kursregulering i procent af gennemsnitlig værdipapirbeholdning
(2014: 1,1%)

Kursreguleringer

Kursreguleringerne blev i 2015 negative med i alt 0,6 mio. kr. mod positive kursreguleringer i 2014 på 22,4 mio. kr. Et fald på i alt 23,1 mio. kr.

Sparekassen Thy koncernen har i hele 2015 haft en likviditetsoverdækning på mere end 100% i forhold til lovens krav hertil, og likviditetsoverdækningen udgør ultimo 2015 257,5%. Likviditeten har for langt den største dels vedkommende været placeret i realkreditobligationer, og ultimo året primært variabelt forrentede obligationer. Kursreguleringerne på obligationsbeholdningerne var i 2015 negative med 31,9 mio. kr. mod et minus på 15,7 mio. kr. i 2014.

Koncernens beholdning af aktier består i høj grad af andele i virksomheder, som Sparekassen Thy samarbejder med, også kaldet sektoraktier. Kursreguleringerne af de samlede aktiebeholdninger er i perioden positive med 29,3 mio. kr. mod et plus på 36,4 mio. kr. året før. Kursreguleringen er positivt påvirket med 7,7 mio. kr. fra aktierne i Sparinvest Holding samt 8 mio. kr. fra aktiebeholdningen i DLR Kredit. I 2014 var posten positivt påvirket af salget af aktier i NETS med i alt 14,8 mio. kr.

1,9%

Omkostningsstigning i procent
(2014: -2,8%)

Omkostninger

Omkostningerne er i 2015 steget med 1,9%. Stigningen skyldes primært øgede omkostninger til lønninger i Sparekassen Thy.

Der var i 2015 gennemsnitligt 204 medarbejdere beskæftiget i koncernen mod 201 i 2014.

Sparekassen Thy betaler hvert år mange penge til samfundet. Udover selskabsskat og moms betales også lønsumsafgift med 12,2% af den samlede lønsum.

De væsentligste betalinger til samfundet består i 2015 af følgende: Mio. kr.

Indkomstskatter for beskæftigede medarbejdere	37
Lønsumsafgift	11
Moms (negativ på grund af vækst i leasingaktiver)	-11
Selskabsskat	13
I alt	50

Dertil kommer øvrige direkte betalinger, som omfatter sponsorater, annoncestøtte og gaver til foreninger og andre gode formål.

50 mio.

Betalinger til samfundet i 2015

Ledelsesberetning

Indirekte betalinger, der omfatter skatter, moms og afgifter, betalt af de lokale serviceleverandører, som sparekassen og sparekassens medarbejdere løbende anvender, vurderes tillige at udgøre et væsentligt millionbeløb for lokalområdet.

Andre ordinære udgifter

Andre ordinære udgifter består primært af betalinger til indskydergarantifonden og opkrævninger fra afviklingsafdelingen under Finansiell Stabilitet. I 2015 udgør disse beløb sammenlagt 9,3 mio. kr.

Nedskrivninger på udlån og tilgodehavender

Årets nedskrivningsprocent er i 2015 opgjort til 0,3% mod 1,1% i 2014. Nedskrivningsprocenten for gruppe 3 pengeinstitutter har gennemsnitligt over de seneste 7 år ligget på det dobbelte af nedskrivningsprocenten for Sparekassen Thy, og dokumenterer meget godt en sund kundeportefølje i Sparekassen Thy samt en fornuftig tilgang til kreditgivning.

Forøgelsen af årets gruppevise nedskrivninger udgør 7,4 mio. kr.

En stor andel af årets nedskrivninger kan relateres til landbrugssegmentet, der fortsat har vanskelige vilkår. Nedskrivningerne i dette segment er foretaget både på individuelt niveau, men også på gruppen af landbrugseksponeringer.

BALANCEN M.V.

Udlån og garantier

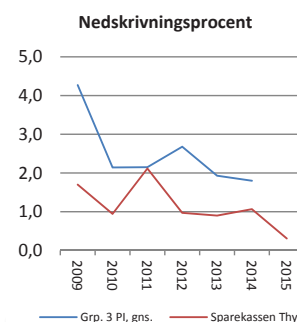
Udlån udgør ultimo året 3.499 mio. kr., hvilket er 279 mio. kr. mere end ved udgangen af 2014. Stigningen kan relateres til både nye kunder, men i høj grad også til en stigning i eksisterende kunders efterspørgsel efter finansiering.

Leasingudlån udgør 356,6 mio. kr. af det samlede udlån, en stigning på 78,5 mio. kr. svarende til 28,2%.

Garantier udgør ultimo året 1.442 mio. kr. og er steget med 170,2 mio. kr. som følge af stigende garantier overfor realkreditinstitutter. Stigningen svarer til 13,4%. De akkumulerede nedskrivninger udgør ultimo 5,5% af de samlede udlån og garantier før nedskrivninger og hensættelser mod 5,9% året før.

Udlån til landbruget udgør 8% af det samlede udlån og hensættelser, og udgør dermed en stor koncentration på en enkeltbranche i koncernen. Udlånet kan underopdeles i udlån til smågriseproducenter, slagtesvineproducenter, blandede svine- og kvægproducenter samt øvrige, der dækker over kyllinger, mink, vindmøller m.v.

Andelen af landbrugsudlånene til disse undergrupperinger udgør ca. 25% pr. gruppe, hvilket vurderes som en hensigtsmæssig risikospredning. Hertil kommer, at vindmøllefinansiering indgår i



8,7%

Vækst i udlån
(2014: -5,9%)

5,5%

Akkumuleret
nedskrivningsprocent
(2014: 5,9%)

Ledelsesberetning

en del af eksponeringerne og medvirker til risikospredningen. Generelt vurderes vore landbrugskunder som værende robuste – dette bekræftede Finanstilsynet ved deres ordinære undersøgelse i efteråret 2013, hvor de tilkendegav, at vore landbrugskunder havde bedre bonitet end gennemsnittet i tilsvarende pengeinstitutter. På trods heraf har de faldende afregningspriser indenfor alle driftsgrene naturligvis også sat sit præg på vore landbrugskunder i 2015. Dette har resulteret i en forøgelse af de gruppevis nedskrivninger for kunder i denne branche.

14,0%

Vækst i indlån
(2014: -1,4%)

2,6%

Renterisiko i % af
kernekapital
(2014: 2,9%)

18,6%

Kapitalprocent
(2014: 19,1%)

18,6%

Kernekapitalprocent
(2014: 19,1%)

74,0%

Udlån i forhold til indlån
(2014: 78,3%)

Indlån

Indlån udgør 5,1 mia. kr., en stigning på 626,5 mio. kr. eller 14% i forhold til sidste år. 77% af al indlån er dækket af indskydergarantifonden.

Værdipapirer

Fondsbeholdningen eksklusiv sektoraktier udgør ultimo 2015 1.570 mio. kr., hvilket er 287 mio. kr. mindre end ved udgangen af 2014. 98% af beholdningerne består af obligationer.

Den samlede renterisiko ved en ændring i renten på 1% udgør pr. 31. december 2015 25,6 mio. kr.

Egenkapital, kapitalprocent og tilstrækkeligt kapitalgrundlag

Efter henlæggelse af årets resultat på 69,8 mio. kr. er egenkapitalen opgjort til 1.173,7 mio. kr. Kapitalprocenten er opgjort til 18,6% mod 19,1% ved udgangen af 2014.

Egenkapitalen er i 2015 steget med 77,9 mio. kr., hvilket ud over henlæggelsen af årets resultat, skyldes forøgelse af garantkapitalen. Garantkapitalen er i 2015 steget med 16,6 mio. kr. til i alt 314,8 mio. kr. Sparekassen Thy er uafhængig af garantkapitalen, idet kapitalgrundlaget, også uden medregning af garantkapitalen i kapitalgrundlaget, er højere end det tilstrækkelige kapitalgrundlag.

Det tilstrækkelige kapitalgrundlag opgøres med udgangspunkt i det enkelte pengeinstituts individuelle forhold og risikoniveau, og kan ikke være mindre end 8%. I Sparekassen Thy er det tilstrækkelige kapitalgrundlag på koncern-niveau opgjort til 10,0% og 10,0% på Sparekassen Thy-niveau.

Forskellen mellem det tilstrækkelige kapitalgrundlag og det aktuelle kapitalgrundlag udgør 8,6% af den samlede risikoeksponering svarende til i alt 465 mio. kr.

Opgørelsen af tilstrækkeligt kapitalgrundlag er ikke revideret.

Likviditet

Det er koncernens overordnede målsætning for likviditetsområdet, at der sikres en kontrolleret udvikling i forholdet mellem ind- og udlån. Ultimo 2015 udgør udlån i forhold til indlån 74% mod 78,3% ultimo 2014. Faldet svarer til, at spændet mellem ind- og udlån er udvidet med 347,2 mio. kr. Udlånet er ultimo 2015 i alt 1.615,2 mio. kr. mindre end det samlede indlån.

Koncernen har i hele 2015 haft en god likviditet, og i forhold til lovkravet om likviditet har koncernen ultimo 2015 en overdækning på 257,5% mod 234% ultimo 2014.



Ledelsesberetning

Sparekassen Thy har siden 1. oktober 2015 været underlagt det nye krav til likviditet (LCR) i henhold til de nye kapitaldækningsregler. Grænseværdierne i reglerne strammes frem mod 2018, hvilket ikke ventes at give problemer for Sparekassen Thy. Pr. 31. december udgør LCR procenten 258 mod det aktuelle krav på 60%. Pr. 1. januar 2016 stiger kravet til 70%.

KONCERNREGNSKAB

I koncernregnskabet er datterselskaberne Krone Kapital II A/S og Ejendommen Torvegade 3 ApS fuldt konsolideret. Det associerede selskab Krone Kapital A/S er pro rata konsolideret svarende til ejerandelen på 50%.

Leasingvirksomhed, andel		2015	2014	Ændring i pct.	
Nettorente- og gebyrindtægter	Mkr.	12,5	5,5	127,3	
Nt. indtægter vedr. operationel leasing	Mkr.	3,5	10,3	-66,0	
Netto leasingindtægter i alt	Mkr.	16,0	15,8	1,3	
Ordinært resultat før nedskrivninger	Mkr.	9,4	6,8	3	8,2
Nedskrivninger (indtægt)	Mkr.	7,3	5,6	30,4	
Resultat før skat	Mkr.	16,7	12,7	31,5	
Udlån	Mkr.	429,4	346,9	23,8	
Soliditet	%	17,0	16,9	0,6	
Antal medarbejdere	Antal	9,8	8,8	11,4	

Ultimo året udgør leasingudlån 356,6 mio. kr. og operationelle leasingaktiver 72,8 mio. kr. mod henholdsvis 278,1 mio. kr. og 68,8 mio. kr. ultimo 2014. Resultatandelen før skat udgør 16,7 mio. kr. mod 12,7 mio. kr. i 2014. Krone Koncernen har hovedkontor i Nykøbing Mors.

USIKKERHED VED INDREGNING OG MÅLING

Nedskrivninger på udlån opgøres med udgangspunkt i de forventede fremtidige betalingsstrømme på udlån med objektiv indikation for værdiforringelse. De forventede fremtidige betalingsstrømme opgøres i nogle tilfælde som det bedste skøn over betalingens størrelse og tidsmæssige placering. På landbrugseksponeringer er især prisen på jord en afgørende faktor i værdiansættelsen af sikkerhederne. Jordprisen vurderes at være stabiliseret, bl.a. bekræftet af, at Finanstilsynet ultimo 2015 ikke har fundet anledning til at ændre vurdering i forhold til 2014.

Sparekassen Thy har, som følge af det aktuelt svage indtjeningsniveau i landbrugsbranchen, foretaget en stresstest af landbrugseksponeringerne. I testen tages afsæt i nuværende lave afregningspriser. Stresstesten har medført en forøgelse af de gruppevis nedskrivninger.

Der kan som følge af ovenstående være en vis usikkerhed forbundet med målingen af nedskrivninger på udlån. Det er ledelsens opfattelse, at usikkerheden og en eventuel afvigelse ikke er væsentlig for årsrapporten.



Ledelsesberetning

VIDENRESSOURCER

Sparekassen Thy er en god arbejdsplads med loyale medarbejdere, der gennem en resultatorienteret adfærd tager ansvar for udviklingen.

Det betyder, at såvel ledelse som medarbejdere løbende udvikler sig såvel fagligt som personligt for dels at opfylde kravene fra omgivelserne og dels at stå stærkere rustet overfor de stadigt stigende fremtidige krav til kompetencerne i organisationen og hos medarbejderne.

BETYDNINGSFULDE HÆNDELSER EFTER REGNSKABSÅRETS AFSLUTNING

Der er fra balancedagen og frem til i dag ikke indtrådt forhold, som forrykker vurderingen af årsrapporten.

FORVENTNINGER TIL 2016

Sparekassen ønsker at fastholde en balanceret udvikling imellem ind- og udlån med en stabil udvikling i likviditeten. Nettorente- og gebyrindtægter forventes at blive negativt påvirket af det fortsat lave renteniveau.

Omkostningerne ventes i 2016 at ligge på niveau med 2015.

Det ordinære resultat før kursreguleringer og nedskrivninger for 2016 forventes at falde i forhold til 2015. Nedskrivninger forventes at ligge over niveauet for 2015.

Faldet i det ordinære resultat ventes primært som følge af forventet pres på marginalerne på ind- og udlån, samt forøgede omkostninger fra igangsætning af nye aktiviteter.

FINANSIELLE RISICI

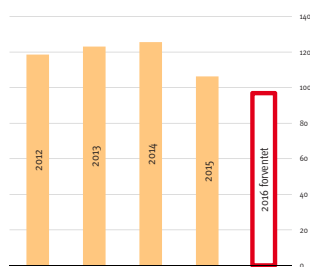
Efterfølgende beskrivelse af finansielle risici omhandler i det væsentligste risici på Sparekassen Thy-niveau. På koncern-niveau er kreditrisici også væsentlige i Krone Kapital selskaberne. Et mindre afsnit omhandlende dette er inkluderet nederst i beskrivelsen.

Sparekassen er eksponeret over for forskellige typer af risici. Formålet med sparekassens politikker for risikostyring er at minimere tab, der kan opstå som følge af bl.a. uforudsigelige udviklinger på de finansielle markeder.

Sparekassen Thy udvikler løbende sine værktøjer til identifikation og styring af risici, som til dagligt påvirker sparekassen. Bestyrelsen fastlægger de overordnede rammer og principper for risiko- og kapitalstyring og modtager løbende rapportering om udvikling i risici og udnyttelse af de tildelte risikorammer. Der anvendes afledte finansielle instrumenter på specifikke områder til at sikre sig mod visse risici.

Finanstilsynets tilsynsdiamant opstiller en række pejlemærker for, hvad der som udgangspunkt anses som pengeinstitutvirksomhed med forhøjet risiko.

Tilsynsdiamanten fastlægger en række særlige risikoområder med angivne grænseværdier, som institutionerne som udgangspunkt bør ligge inden for.



Ordinært resultat før kursreguleringer og nedskrivninger i mio. kr.

Ledelsesberetning

Sparekassen Thy ligger inden for alle grænser.

De fem grænseværdier er:	Finanstilsynets grænse:	Sparekassen Thy:
Summen af store eksponeringer	< 125% af kapitalgrundlag	0,0%
Udlånsvækst	< 20% pr. år	8,7%
Ejendoms eksponering	< 25% af udlån og garantier	4,0%
Stabil funding	< 1	0,6
Likviditetsoverdækning	> 50%	257,5%

Sparekassen Thy har defineret politikker og mål for følgende typer af finansielle risici:

Markedsrisici

Markedsrisiko er risikoen for, at markedsværdien af koncernens aktiver og passiver ændrer sig som følge af ændringer i markedsf forholdene. Koncernens samlede markedsrisiko opgøres som summen af rente-, valuta- og aktierisiciene. Markedsrisiciene styres på baggrund af en instruks fra bestyrelsen til direktionen og overvåges af økonomiafdelingen. Ledelsen modtager kontinuerligt rapportering herom.

Renterisici

Renterisiko omfatter koncernens samlede tabsrisiko som følge af renteændringer på de finansielle markeder. Renterisikoen, beregnet i henhold til Finanstilsynets opgørelsesmetode som risikoen ved en parallelforskydning af renteniveauet på 1 procentpoint, udgør 25,6 mio. kr., svarende til 2,6% af den ansvarlige kapital.

Der udarbejdes løbende opgørelser af renterisikoens størrelse, og via analyser m.v. foretager ledelsen løbende en vurdering af, om renterisikoen ligger på et passende niveau.

Aktierisici

Koncernens beholdning af børsnoterede aktier udgør 48,4 mio. kr. mod 42,5 mio. kr. ultimo 2014. Koncernens beholdning af unoterede aktier udgør 246,7 mio. kr.

Der udarbejdes løbende opgørelser af aktiebeholdningens størrelse, og via analyser m.v. foretager ledelsen løbende en vurdering af, om aktiebeholdningen er på et passende niveau.

Valutarisici

Koncernen påtager sig ikke større risici i valutamarkedet for egen regning. Valutapositionen udgør 45,7 mio. kr., svarende til 4,5% af den ansvarlige kapital.

Overordnede målsætninger:	Mål	Aktuelt niveau
Renterisiko i procent af kapitalgrundlag	< 3,5	2,6
Danske børsnoterede aktier i procent af kapitalgrundlag	< 7	1,7
Udenlandske børsnoterede aktier i procent af kapitalgrundlag	< 5	3,1
Maksimal valuta nettoposition i procent af kapitalgrundlag	< 7	4,5

2,6%

Renterisiko i % af
kernekapital
(2014: 2,9%)

Ledelsesberetning

257,5%

Overdækning ift. lovkrav
om likviditet
(2014: 234%)

Likviditetsrisici

Koncernens likviditet styres og overvåges løbende. Koncernen har overskudslikviditet, som forsøges forrentet bedst muligt. Koncernens overdækning i forhold til 10% kravet, jf. Lov om finansiel virksomhed §152, udgør 257,5%.

Overordnede målsætninger:

	Mål	Aktuelt niveau
Udlån i forhold til indlån	< 100	74,0
Overdækning i forhold til lovkrav om likviditet	> 100	257,5

Kreditrisici

Al kreditgivning i Sparekassen Thy udspringer af kreditpolitikken, som fastlægger de overordnede principper for kreditgivning og dermed understøtter de overvejelser og beslutninger, som den enkelte medarbejder med bevillingsbeføjelser træffer.

Kreditpolitikken understøtter, at Sparekassen Thy opererer indenfor Tilsynsdiamantens grænseværdier, fx.:

- Sparekassen Thy ønsker ingen eksponeringer, der overstiger 10% af kapitalgrundlaget efter fradrag.
- Eksponeringer, der overstiger 5%, betragtes som store eksponeringer. Summen heraf må ikke overstige 70% af kapitalgrundlaget efter fradrag.
- Summen af store eksponeringer må aldrig overstige 125% af kapitalgrundlaget.
- Udlånsvækst skal være mindre end 20%.
- Udlån til ejendomsbranchen må maksimalt udgøre 10% af samlede udlån og garantier.
- Udlån til landbruget må maksimalt udgøre 15% af samlede udlån og garantier.
- Udlåns gearing skal være mindre end 5.

Sparekassen Thy har fastlagt en passende forsigtig risikoprofil, hvorfor kreditgivning sker med afsæt i følgende principper:

Overordnet er målgruppen privat- og erhvervskunder med fornuftig økonomi dokumenteret ved blandt andet rådighedsberegninger, formueopgørelser og regnskaber.

Der lægges således vægt på, at der alene tilbydes lån/kreditfaciliteter til personer eller virksomheder, der i kraft af den løbende indtjening kan overholde deres forpligtelser. Sikkerheder tages naturligvis i fornuftigt omfang, men sikkerheder alene bør ikke i sig selv begrunde et udlån.

Kreditpolitikken afspejler i øvrigt følgende:

- Markedsområdet er defineret
- Projektfinansiering og finansiering af udenlandske aktiviteter finder kun sted i begrænset omfang
- Sparekassen Thy er ikke opsøgende indenfor lånefinansiering af investeringsprodukter
- Sparekassen Thy tilstræber og har en god risikospredning på brancher og sikkerheder
- Pris skal afspejle risici.

0,0%

Summen af engagementer
> 10% af den
ansvarlige kapital
(2014: 0,0%)



Ledelsesberetning

Kreditprocessen i Sparekassen Thy:

"Direktørbevillinger" finder ikke sted. Direktionen deltager naturligvis i bevillinger, men i så fald er kreditdirektør eller anden medarbejder i kreditafdelingen også en del af beslutningsprocessen.

Kreditdirektør og øvrige medarbejdere i kreditafdelingen har ingen kundekontakt. Kreditafdelingen kan deltage i kundemøder sammen med rådgiver.

Med ansvar overfor kreditafdelingen sker al kreditgivning således i de kundeekspederende afdelinger i henhold til bevillingsinstruks. Bevillingsinstruksen er tilrettelagt således, at eksponeringer over en vis størrelse skal bevilges af kreditafdelingen.

Bestyrelsen bevilger de større sager i h.t. sin forretningsorden. Bestyrelsen orienteres desuden løbende om overtræk og nye eksponeringer / forhøjelser over en vis størrelse.

Risikoklassifikation:

Sparekassen Thy risikoklassificerer kunderne i henhold til Finanstilsynets karakterskala. For kunder med høj risikoklassifikation kan bevilling alene foretages af kreditafdelingen. Sparekassen Thy ønsker ikke nye kunder med høj risikoklassifikation, medmindre det vurderes, at karakteren på sigt vil blive bedre.

Svage og nødlidende eksponeringer:

Der er stor fokus på identifikation og håndtering af eksponeringer med forhøjede risici og svage og nødlidende eksponeringer samt eksponeringer med nedskrivning/hensættelse.

Eksponeringer, der indeholder en forhøjet risiko, udpeges i forbindelse med den daglige eksponeringshåndtering og registreres og fordeles i henhold til forretningsgang for risikoklassifikation af kunder.

Periodevis foretages en gennemgang af alle svage eksponeringer, og der følges op på udviklingen i risiko, samt om eksponeringens status som observation- eller nedskrivningseksponering skal ændres. Der udarbejdes løbende strategi-/handlingsplan for eksponeringen med det formål at få risikoen reduceret.

Sparekassen har udviklet et særligt "early warning" system, som er et værktøj til identifikation af de svage og nødlidende kunder.

Store eksponeringer:

Sparekassen Thy identificerer og håndterer større eksponeringer i overensstemmelse med CRR forordningen og bekendtgørelse om store eksponeringer.

For at opnå overblik over og forståelse for Sparekassen Thys koncentrationer af risici er identificering af mulig indbyrdes forbundenhed mellem kunder en integreret del af den løbende overvågning af eksponeringer. Des større eksponeringen med en enkelt kunde er, desto mere undersøges der for mulig forbundenhed med andre kunder. Alle eksponeringer, der overstiger 2% af kapitalgrundlaget, undersøges for mulig forbundenhed til andre kunder, jf. forretningsgang herfor.



Ledelsesberetning

Overordnede målsætninger: Mål Aktuelt niveau

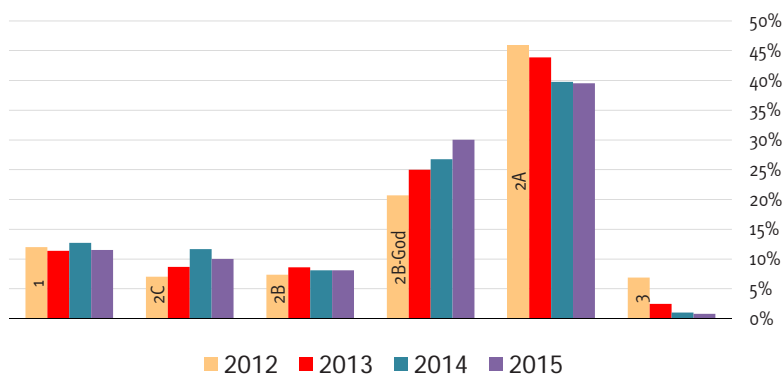
Summen af store eksponeringer (eksponeringer > end 10 pct. af kap. grundl.)	0	0
Udlån i forhold til egenkapital	< 5	3,0
Udlån til erhverv i pct. af samlet udlån	< 65	52
Store eksponeringer i pct. af kap. grundlag	< 125	74

Bestyrelsen vurderer løbende, om fordelingen af erhvervsudlån på brancher er hensigtsmæssig.

Kreditkvaliteten af eksponeringer vurderes ud fra følgende kategorisering:

	Kategori:	Udlån før nedskr. i mio. kr.
Eksponeringer, hvorpå der nedskrives	1	442,0
Eksponeringer med væsentlige svagheder	2C	384,8
Eksponering med visse svaghedstegn	2B	310,6
Eksponeringer med lidt forringet bonitet	2B god	1.152,7
Eksponeringer med normal bonitet	2A	1.458,2
Utvivlsomt gode eksponeringer	3	30,7
		3.779,0

Sparekassen Thys kunder har generelt en rigtig god bonitet, jf. grafen nedenfor.



Krone-selskaberne:

Ultimo året udgør leasingudlån 356,6 mio. kr. og operationelle leasingaktiver 72,8 mio. kr. mod henholdsvis 278,1 mio. kr. og 68,8 mio. kr. ultimo 2014.

Ledelsesberetning

REVISIONSUDVALG

Sparekassen Thy's revisionsudvalg består af Anders P. Colstrup, Tina Brandt, Ivan Høgh og Jacob Schousgaard. Anders P. Colstrup er revisionsudvalgets formand og opfylder kravene om uafhængighed og kravene inden for regnskabsvæsen og revision, idet han er uddannet statsautoriseret revisor og tidligere har revideret pengeinstitutter.

Revisionsudvalget arbejder efter en af bestyrelsen fastsat arbejdsplan. Revisionsudvalgets opgaver er at:

- overvåge regnskabsaflæggelsesprocessen
- vurdere, om sparekassens interne kontrolsystem og interne revisions- og risikostyringssystemer fungerer effektivt
- overvåge den lovpligtige revision af årsregnskabet m.v.
- overvåge og kontrollere revisors uafhængighed, objektivitet og kompetence
- vurdere andre emner efter anmodning fra bestyrelsen.

Revision

I overensstemmelse med sparekassens vedtægter og gældende regler for finansielle virksomheder vælges sparekassens eksterne statsautoriserede revisor. Herudover har sparekassen en intern revision, der er ansat af og rapporterer direkte til bestyrelsen. Rammerne for revisionens arbejde – herunder honorering, revisionsrelaterede arbejdsopgaver samt ikke revisionsrelaterede opgaver – er beskrevet i detaljer og indgået mellem bestyrelsen, intern og ekstern revision. Revisionen indberetter væsentlige forhold direkte til bestyrelsen på bestyrelsesmøder samt i revisionsprotokollen. I forbindelse med gennemgang af årsrapporten gennemgås regnskabspraksis på de væsentligste områder, ligesom bestyrelsen og revisionen drøfter revisionens observationer.

Forud for det årlige repræsentantskabsmøde foretager bestyrelsen en kritisk vurdering af revisionens kompetencer, uafhængighed, sikrer opfyldelsen af certificeringskrav m.v. Herefter er det bestyrelsens opgave at indstille en uafhængig revision til repræsentantskabsmødet. Den eksterne revisor skal varetage garanternes og offentlighedens interesser.

SØJLE III OPLYSNINGER

Sparekassen skal i henhold til CRR forordningen offentliggøre en række oplysninger om risiko og kapitalprocenten. Oplysningerne kan findes på sparekassens hjemmeside, www.sparthy.dk.

LØNPOLITIK

Sparekassen skal i henhold til regnskabsbekendtgørelsen offentliggøre Sparekassen Thys lønpolitik. Oplysningerne kan findes på sparekassens hjemmeside, www.sparthy.dk.

Ledelsesberetning

RETNINGSLINIER FOR DET UNDERREPRÆSENTEREDE KØN I BESTYRELSEN

Der er i Lov om finansiel virksomhed indført bestemmelser om måltal og politikker for den kønsmæssige sammensætning i bestyrelsen. I Sparekassen Thy er det vedtaget, at det underrepræsenterede køn minimum skal udgøre 37,5% af de repræsentantskabsvalgte medlemmer til bestyrelsen.

Aktuelt består bestyrelsen af 12 medlemmer, heraf 8 repræsentantskabsvalgte.

Af disse medlemmer er 2 kvinder og 6 mænd. Det underrepræsenterede køn udgør således aktuelt 25%. Fordelingen forventes at være i overensstemmelse med den vedtagne politik efter valget til bestyrelsen i 2019.

For øvrige ledelsesniveauer er der i sparekassens politik opstillet retningslinier for, hvordan andelen af det underrepræsenterede køn søges forøget, herunder både i forbindelse med ansættelser samt intern udvikling i form af uddannelse m.v.



Ledespåtegning

Vi har dags dato behandlet og godkendt årsrapporten for 1. januar - 31. december 2015 for Sparekassen Thy.

Årsrapporten er aflagt i overensstemmelse med Lov om finansiel virksomhed herunder bekendtgørelse om finansielle rapporter for kreditinstitutter og fondsmæglerselskaber m.fl.

Det er vores opfattelse, at års- og koncernregnskabet giver et retvisende billede af sparekassens og koncernens aktiver og passiver, finansielle stilling og resultat for regnskabsåret 1. januar - 31. december 2015.

Det er endvidere vores opfattelse, at ledelsesberetningen indeholder en retvisende redegørelse for udviklingen i sparekassens og koncernens aktiviteter og økonomiske forhold samt en beskrivelse af de væsentligste risici og usikkerhedsfaktorer, som sparekassen og koncernen kan påvirkes af.

Årsrapporten indstilles til godkendelse på repræsentantskabsmødet den 31. marts 2016.

Thisted, den 29. februar 2016

Ole Beith
Direktør

Bestyrelsen:

Jacob Schousgaard
Formand

Ivan Høgh
Næstformand

Finn Holst

Lene Thiel

Ricky Larsen

Anders Colstrup

Jens H. Petersen

Per B. Rasmussen

Tina Brandt

Arne Lægaard

Michael Axelsen

Erik K. Nielsen



Revisionspåtegning

Den uafhængige revisors erklæring:

Til repræsentantskabet i Sparekassen Thy

Påtegning på koncernregnskabet og årsregnskabet

Vi har revideret koncernregnskabet og årsregnskabet for Sparekassen Thy for regnskabsåret 1. januar – 31. december 2015, der omfatter resultatopgørelse, totalindkomstopgørelse, balance, egenkapitalopgørelse, anvendt regnskabspraksis og noter for såvel koncernen som sparekassen. Koncernregnskabet og årsregnskabet udarbejdes efter Lov om finansiell virksomhed.

Ledelsens ansvar for koncernregnskabet og årsregnskabet

Ledelsen har ansvaret for udarbejdelsen af et koncernregnskab og et årsregnskab, der giver et retvisende billede i overensstemmelse med Lov om finansiell virksomhed. Ledelsen har endvidere ansvaret for den interne kontrol, som ledelsen anser nødvendig for at udarbejde et koncernregnskab og et årsregnskab uden væsentlig fejlinformation, uanset om denne skyldes besvigelser eller fejl.

Revisors ansvar

Vores ansvar er at udtrykke en konklusion om koncernregnskabet og årsregnskabet på grundlag af vores revision. Vi har udført revisionen i overensstemmelse med internationale standarder om revision og yderligere krav ifølge dansk revisorlovgivning. Dette kræver, at vi overholder etiske krav samt planlægger og udfører revisionen for at opnå høj grad af sikkerhed for, om koncernregnskabet og årsregnskabet er uden væsentlig fejlinformation.

En revision omfatter udførelse af revisionshandlinger for at opnå revisionsbevis for beløb og oplysninger i koncernregnskabet og årsregnskabet. De valgte revisionshandlinger afhænger af revisors vurdering, herunder vurdering af risici for væsentlig fejlinformation i koncernregnskabet og årsregnskabet, uanset om denne skyldes besvigelser eller fejl. Ved risikovurderingen overvejer revisor intern kontrol, der er relevant for virksomhedens udarbejdelse af et koncernregnskab og et årsregnskab, der giver et retvisende billede. Formålet hermed er at udforme

revisionshandlinger, der er passende efter omstændighederne, men ikke at udtrykke en konklusion om effektiviteten af virksomhedens interne kontrol. En revision omfatter endvidere vurdering af, om ledelsens valg af regnskabspraksis er passende, og om ledelsens regnskabsmæssige skøn er rimelige, samt en vurdering af den samlede præsentation af koncernregnskabet og årsregnskabet.

Det er vores opfattelse, at det opnåede revisionsbevis er tilstrækkeligt og egnet som grundlag for vores konklusion.

Revisionen har ikke givet anledning til forbehold.

Konklusion

Det er vores opfattelse, at koncernregnskabet og årsregnskabet giver et retvisende billede af koncernens og sparekassens aktiver, passiver og finansielle stilling pr. 31. december 2015 samt af resultatet af koncernens og sparekassens aktiviteter for regnskabsåret 1. januar – 31. december 2015 i overensstemmelse med Lov om finansiell virksomhed.

Udtalelse om ledelsesberetningen

Vi har i henhold til Lov om finansiell virksomhed gennemlæst ledelsesberetningen. Vi har ikke foretaget yderligere handlinger i tillæg til den udførte revision af koncernregnskabet og årsregnskabet. Det er på denne baggrund vores opfattelse, at oplysningerne i ledelsesberetningen er i overensstemmelse med koncernregnskabet og årsregnskabet.

Holstebro, den 29. februar 2016

PricewaterhouseCoopers
Statsautoriseret Revisionspartnerselskab
CVR-nr. 33 77 12 31

H.C. Krogh
statsautoriseret revisor

Anvendt regnskabspraksis

Års- og koncernregnskabet er aflagt i overensstemmelse med Lov om finansiel virksomhed samt den af Finanstilsynet udstedte bekendtgørelse om aflæggelse af finansielle rapporter for kreditinstitutter og fondsmæglerselskaber m.fl.

Års- og koncernregnskabet præsenteres i danske kroner og afrundet til nærmeste 1.000 kr.

Anvendt regnskabspraksis er uændret i forhold til sidste år.

Generelt om indregning og måling

Aktiver indregnes i balancen, når det som følge af en tidligere begivenhed er sandsynligt, at fremtidige økonomiske fordele vil tilflyde pengeinstituttet, og aktivets værdi kan måles pålideligt.

Forpligtelser indregnes i balancen, når pengeinstituttet som følge af en tidligere begivenhed har en retlig eller faktisk forpligtelse, og det er sandsynligt, at fremtidige økonomiske fordele vil fragå pengeinstituttet, og forpligtelsens værdi kan måles pålideligt.

Ved første indregning måles aktiver og forpligtelser til dagsværdi. Dog måles immaterielle og materielle aktiver på tidspunktet for første indregning til kostpris. Måling efter første indregning sker som beskrevet for hver enkelt regnskabspost nedenfor.

Visse finansielle aktiver og forpligtelser måles til amortiseret kostpris, hvorved der indregnes en konstant effektiv rente over løbetiden. Amortiseret kostpris opgøres som oprindelig kostpris med fradrag af eventuelle afdrag samt tillæg/fradrag af den akkumulerede amortisering af forskellen mellem kostpris og nominelt beløb.

Ved indregning og måling tages hensyn til forudsigelige risici og tab, der fremkommer, inden årsrapporten aflægges, og som be- eller afkræfter forhold, der eksisterede på balancedagen.

I resultatopgørelsen indregnes indtægter i takt med, at de indtjenes, og omkostninger indregnes med de beløb, der vedrører regnskabsåret. Alle værdireguleringer af finansielle aktiver og forpligtelser, herunder afskrivninger, nedskrivninger og tilbageførsel af beløb, der tidligere har været indregnet i resultatopgørelsen, indregnes i resultatopgørelsen. Dog indregnes visse poster med tillæg eller fradrag af den skattemæssige effekt direkte på egenkapital via anden totalindkomst.

Køb og salg af finansielle instrumenter indregnes på handelsdagen, og indregningen ophører, når retten til at modtage eller afgive pengestrømme fra det finansielle aktiv eller passiv er udløbet, eller hvis det er overdraget, og pengeinstituttet i al væsentlighed har overført alle risici og afkast tilknyttet ejendomsretten.

Sparekassen anvender ikke reglerne om omklassificering af visse finansielle aktiver fra dagsværdi til amortiseret kostpris.

Det er sparekassens vurdering, at alle væsentlige virksomheder under konsolideringen udfører aktiviteter af samme karakter som moderselskabet. Noteoplysninger udarbejdes derfor ikke med en fordeling på særlige segmenter.



Anvendt regnskabspraksis

Regnskabsmæssige skøn

Den regnskabsmæssige værdi af visse finansielle aktiver og passiver er forbundet med et skøn over, hvordan fremtidige begivenheder påvirker værdien af disse aktiver og forpligtelser. De væsentligste skøn vedrører nedskrivninger på udlån og andre tilgodehavender, opgørelse af dagsværdier for unoterede finansielle instrumenter og værdiansættelse af ejendomme.

De udøvede skøn er baseret på forudsætninger, som ledelsen anser som forsvarlige, men som er usikre. Herudover er sparekassen påvirket af risici og usikkerheder, som kan føre til, at de faktiske resultater kan afvige fra skønnene.

For nedskrivninger på udlån og tilgodehavender er der væsentlige skøn forbundet med kvantificeringen af risikoen for, at ikke alle fremtidige betalinger modtages.

Ændres beløb, der blev indregnet for et tidligere regnskabsår, som følge af et ændret regnskabsmæssigt skøn, indregnes virkningen fremadrettet og på tilsvarende måde som det oprindelige skøn.

Konsolidering

Der foretages konsolidering af alle virksomheder, hvor der udøves bestemmende indflydelse. Virksomheder, hvori koncernen direkte eller indirekte besidder mellem 20% og 50% af stemmerettighederne og udøver betydelig, men ikke bestemmende indflydelse, betragtes som associerede virksomheder.

Koncernregnskabet udarbejdes ved en sammenlægning af sparekassens regnskab med regnskaberne Ejendommen Torvegade 3 ApS, Krone Kapital II A/S og Krone Kapital A/S. Krone Kapital A/S betegnes som en fælles kontrolleret virksomhed. Fælles kontrollerede virksomheder pro rata konsolideres, og Krone Kapital A/S indgår derfor alene med 50%, svarende til sparekassens ejerandel.

Udarbejdelse af koncernregnskabet sker ved sammenlægning af regnskabsposter af ensartet karakter. Ved konsolideringen foretages eliminering af koncerninterne indtægter og omkostninger, interne mellemværender samt fortjenester og tab ved transaktioner mellem de konsoliderede virksomheder. De regnskaber, der anvendes til brug for konsolideringen, udarbejdes i overensstemmelse med modervirksomhedens regnskabspraksis.

Virksomhedssammenslutninger

Tilkøbte virksomheder indregnes i regnskabet fra overtagelsestidspunktet ved anvendelse af overtagelsesmetoden, hvor efter de nytilkøbte virksomheders identificerbare aktiver og forpligtelser måles til dagsværdi på overtagelsestidspunktet.

Positive forskelsbeløb (goodwill) mellem kostprisen for de erhvervede nettoaktiver og dagsværdien af de overtagne aktiver og forpligtelser indregnes under immaterielle aktiver og nedskrives, hvis der opstår værdiforringelse. Negative forskelsbeløb (negativ goodwill) indregnes som indtægt i resultatopgørelsen.

Omregning af fremmed valuta

Transaktioner i fremmed valuta omregnes ved første indregning til transaktionsdagens kurs. Tilgodehavender, gældsforpligtelser og andre monetære poster i fremmed valuta, som ikke er afregnet på balancedagen, omregnes til balancedagens lukkekurs for valutaen. Valutakursdifferencer, der opstår mellem transaktionsdagens kurs og kursen på betalingsdagen, henholdsvis balancedagens kurs, indregnes i resultatopgørelsen som kursreguleringer.

Anvendt regnskabspraksis

Regnskabsmæssig sikring

Sparekassen anvender de særlige regler om regnskabsmæssig sikring for at undgå den inkonsistens, der opstår ved, at visse finansielle aktiver eller finansielle forpligtelser (de sikrede poster) måles til amortiseret kostpris, mens afledte finansielle instrumenter (sikringsinstrumenterne) måles til dagsværdi.

Resultatopgørelsen

Renter, gebyrer og provisioner

Renteindtægter og renteudgifter indregnes i resultatopgørelsen i den periode, de vedrører. Provisioner og gebyrer, der er en integreret del af den effektive rente af et udlån, indregnes som en del af amortiseret kostpris og bliver dermed indtægtsført under renteindtægter over løbetiden på udlånet.

Renteindtægter på nedskrevne udlån er, for den del der kan henføres til nedskrivningen, resultatført under posten nedskrivninger på udlån.

Provisioner og gebyrer, der er led i en løbende ydelse, periodiseres over løbetiden. Øvrige gebyrer indregnes i resultatopgørelsen på transaktionsdagen.

Vederlag for formidling af realkreditlån for Totalkredit indregnes efter modregningsmodellen. Efter modregningsmodellen indregnes vederlag på tidspunktet for lånets etablering, og vederlag for løbende servicering af låntager indregnes i takt med, at sparekassen forestår serviceringen, og dermed opnår ret til vederlaget. Totalkredit kan kun modregne konstaterede tab i realkreditlånets første 8 år i de fremtidige løbende provisionsindtægter. Modregning indregnes på tidspunktet for den tabsgivende begivenhed.

Andre driftsindtægter

Under andre driftsindtægter indregnes øvrige indtægter, der ikke henhører under andre af resultatopgørelsens poster, herunder de samlede leasingydelse fra operationelle leasingkontrakter samt avance ved salg af operationelle leasingaktiver og øvrige materielle anlægsaktiver. Derudover indgår indtægter fra drift af investeringsejendomme samt tilbageførte dagsværdireguleringer på overtagne udlån.

Udgifter til personale og administration

Udgifter til personale omfatter løn, pensioner, sociale udgifter og goder mv. til sparekassens personale, og indregnes i takt med de ansattes præstation af de arbejdsydelser, der giver ret til de pågældende ydelser og goder.

Udgifter til administration omfatter bl.a. markedsføring, it, kontorhold, kontingenter og forsikringer, samt øvrige administrative og driftsmæssige udgifter.

Andre driftsudgifter

Under andre driftsudgifter indregnes øvrige udgifter, der ikke henhører under andre af resultatopgørelsens poster, herunder tab ved salg af materielle anlægsaktiver, samt bidrag til Indskydergarantifonden og afviklingsformuen.

Skat

Årets skat, som består af årets aktuelle skat og ændring af udskudt skat, indregnes i resultatopgørelsen med den del, der kan henføres til årets resultat, og i anden totalindkomst med den del, der kan henføres til anden totalindkomst.



Anvendt regnskabspraksis

Skat af afsatte garantrenter indregnes direkte på egenkapitalen.

Aktuelle skatteforpligtelser, henholdsvis tilgodehavende aktuel skat, indregnes i balancen opgjort som beregnet skat af årets skattepligtige indkomst reguleret for betalt acontoskat.

Udskudt skat indregnes af alle midlertidige forskelle mellem regnskabsmæssige og skattemæssige værdier af aktiver og forpligtelser. Udskudte skatteaktiver indregnes i balancen med den værdi, hvortil aktivet forventes at kunne realiseres, enten ved modregning i udskudte skatteforpligtelser eller som nettoaktiver.

Sparekassen er sambeskattet med Ejendommen Torvegade 3 ApS og Krone Kapital II A/S. Den aktuelle danske selskabskat fordeles mellem de sambeskattede selskaber i forhold til disses skattepligtige indkomster.

Balancen

Udlån

Udlån måles til amortiseret kostpris, der sædvanligvis svarer til nominel værdi med fradrag af stiftelsesprovisioner og -gebyrer og nedskrivninger på udlån.

Udlån og andre tilgodehavender testes løbende for nedskrivningsbehov ud fra fastsatte objektive indikatorer for værdiforringelse, dels individuelt for alle signifikante udlån og lån der ikke kan indpasses i en gruppe, og dels gruppevis for grupper af udlån, der har ensartede karakteristika med hensyn til kreditrisiko.

Individuelle nedskrivninger

For individuelle nedskrivninger anses objektiv indikation for værdiforringelse for indtruffet, f.eks. når låntager er i betydelig økonomisk vanskelighed, ved låntagers kontraktbrud, ved lempelse af låntagers lånevilkår som følge af økonomiske problemer, eller ved låntagers konkurs og rekonstruktion. Nedskrivningen beregnes som forskellen mellem regnskabsmæssig værdi før nedskrivning og den tilbagediskonterede nutidsværdi af forventede fremtidige tilbagebetalinger.

Gruppevis nedskrivninger

For udlån og tilgodehavender, der ikke er individuelt nedskrevet, foretages en gruppevis vurdering af, om der for gruppen er indtruffet objektiv indikation for værdiforringelse.

Den gruppevis vurdering foretages på grupper af udlån og tilgodehavender, der har ensartede karakteristika med hensyn til kreditrisiko. Der opereres med én gruppe af erhvervs-kunder og én gruppe af privatkunder.

Den gruppevis vurdering foretages ved en segmenteringsmodel, som er udviklet af foreningen Lokale Pengeinstitutter, der forestår den løbende vedligeholdelse og udvikling. Segmenteringsmodellen fastlægger sammenhængen i de enkelte grupper mellem konstaterede tab og et antal signifikante forklarende makroøkonomiske variable via en lineær regressionsanalyse. Blandt de forklarende makroøkonomiske variable indgår arbejdsløshed, boligpriser, rente, antal konkurser/tvangsauktioner m.fl.

Den makroøkonomiske segmenteringsmodel er i udgangspunktet beregnet på baggrund af tabsdata for hele pengeinstituttsektoren. Sparekassen har derfor vurderet om modelestimerne skal tilpasses kreditrisikoen for sparekassens egen udlånsportefølje.

Anvendt regnskabspraksis

Denne vurdering har medført en tilpasning af modelestimerne til egne forhold, hvorefter det er de tilpassede estimater, som danner baggrund for beregningen af den gruppevise nedskrivning. For begge grupper af udlån og tilgodehavender fremkommer et estimat, som udtrykker den procentuelle værdiforringelse, som knytter sig til den givne gruppe af udlån og tilgodehavender på balancedagen. Ved at sammenligne med det enkelte udlåns oprindelige tabsrisiko og udlånets tabsrisiko ultimo den aktuelle regnskabsperiode fremkommer det enkelte udlåns bidrag til den gruppevise nedskrivning. Nedskrivningen beregnes som forskellen mellem den tilbagediskonterede værdi af de forventede fremtidige betalinger.

Værdipapirer

Obligationer og andre kapitalandele måles som hovedregel til dagsværdi. Dagsværdien fastsættes for børsnoterede værdipapirer til lukkekursen på balancedagen. Udtrukne obligationer måles til kurs pari.

For aktier noteret på et aktivt marked fastsættes dagsværdien som den officielt noterede kurs.

For unoterede aktier i form af aktier i sektorejede selskaber, hvor der sker omfordeling af aktierne, anses omfordelingen for at udgøre det primære marked for aktierne. Dagsværdien fastsættes som omfordelingskursen.

For øvrige unoterede aktier i sektorejede selskaber, hvor observerbare input ikke umiddelbart er tilgængelige, er værdiansættelsen forbundet med skøn, hvori indgår oplysninger fra selskabernes regnskaber, erfaringer fra handler med aktier i de pågældende selskaber samt input fra kvalificeret ekstern part.

Kapitalandele i tilknyttede og associerede virksomheder

Kapitalandele i tilknyttede og associerede virksomheder indregnes og måles efter den indre værdis metode, hvilket indebærer, at kapitalandelene måles til den forholdsmæssige værdi af virksomhedernes regnskabsmæssige indre værdi. I resultatopgørelsen indregnes sparekassens andel af virksomhedernes resultat.

Nettoopskrivning af kapitalandele i tilknyttede virksomheder overføres til reserve for nettoopskrivning efter indre værdis metode under lovpligtige reserver i det omfang, den regnskabsmæssige værdi overstiger kostprisen. Nedskrivninger indregnes og fradrages i eventuelle positive lovpligtige reserver, så længe der er reserver at modregne i.

Immaterielle aktiver

Erhvervet goodwill indregnes til kostpris med fradrag af akkumulerede nedskrivninger for værdiforringelse. Der foretages ikke afskrivning af goodwill.

Der foretages årligt nedskrivningstest af goodwill, eller når der er indikation på et nedskrivningsbehov. Ved nedskrivningstesten foretages skøn over, hvorledes de dele af virksomheden, som goodwill kan henføres til, vil være i stand til at generere tilstrækkelige positive nettopengestrømme i fremtiden til at understøtte værdien.

Øvrige immaterielle aktiver omfatter erhvervede kunderelationer og software.

Erhvervede kunderelationer indregnes til kostpris og afskrives over 7 år.

Erhvervet software indregnes til kostpris, der omfatter de omkostninger, der er medgået for at kunne tage softwaren i brug. Erhvervet software afskrives over 3 år.

Anvendt regnskabspraksis

Materielle aktiver

Domicilejendomme måles efter første indregning til omvurderet værdi. Omvurdering foretages så hyppigt, at der ikke kommer væsentlige forskelle til dagsværdien.

Domicilejendomme omfatter ejendomme, der anvendes i virksomhedens egen drift. Stigninger i domicilejendommens omvurderede værdi indregnes under opskrivningshenlæggelser under egenkapitalen. Fald i værdien indregnes i resultatopgørelsen, med mindre der er tale om tilbageførsel af tidligere foretagne opskrivninger. Domicilejendomme afskrives over forventet levetid på 50 år. Der afskrives på anskaffelsessummen fratrukket skønnet scrapværdi. Særlige installationer afskrives over 15 år.

Investeringsejendomme omfatter ejendomme, der ikke er klassificeret som domicilejendomme. Investeringsejendomme måles til dagsværdi, der fastsættes ved hjælp af almindeligt accepterede værdiansættelsesmetoder og i overensstemmelse med bilag til regnskabsbekendtgørelsen.

Ændringer i dagsværdi på investeringsejendomme indregnes i resultatopgørelsen.

Øvrige materielle aktiver måles til kostpris med fradrag af akkumulerede af- og nedskrivninger. Der foretages lineære afskrivninger baseret på følgende vurdering af aktivers forventede brugstider på 3 til 10 år.

Afskrivninger på aktiver til udleje foretages efter et annuitetsprincip efter løbetid. Leasingaktiver fra operationel leasing, hvor koncernen er leasinggiver, indregnes under øvrige materielle anlægsaktiver.

Aktiver i midlertidig besiddelse

Aktiver bestemt for salg omfatter anlægsaktiver eller en gruppe af aktiver mv., som afhændes ved en transaktion inden for 12 måneder, og hvis værdi primært indvindes ved denne transaktion. Aktiverne måles til laveste værdi af kostpris eller af dagsværdi med fradrag af salgsomkostninger.

Periodeafgrænsningsposter og andre aktiver

Periodeafgrænsningsposter indregnet under aktiver omfatter afholdte udgifter vedrørende efterfølgende regnskabsår. Periodeafgrænsningsposter måles til kostpris.

Andre aktiver omfatter hovedsageligt tilgodehavende rente- og provisionsindtægter, der er indtjent inden balancedagen, men først afregnes i efterfølgende regnskabsår. Andre aktiver måles til dagsværdi.

Under periodeafgrænsningsposter indregnet under passiver indgår modtagne betalinger, der er indtægter vedrørende efterfølgende år.

Finansielle forpligtelser

Finansielle gældsforpligtelser indregnes ved gældspåtagelse til det modtagne provenu, hovedstolen med fradrag af afholdte transaktionsomkostninger. I efterfølgende perioder indregnes finansielle forpligtelser til amortiseret kostpris svarende til den kapitaliserede værdi ved anvendelse af den effektive rentes metode.



Anvendt regnskabspraksis

Hensatte forpligtelser

Medarbejderforpligtelser, garantier og andre forpligtelser, der er uvisse med hensyn til størrelse eller tidspunkt for afvikling, indregnes, når det på balancedagen er sandsynliggjort, at forpligtelsen vil medføre et træk på virksomhedens økonomiske ressourcer, og at forpligtelsen beløbsmæssigt kan opgøres pålideligt.

Afledte finansielle instrumenter

Afledte finansielle instrumenter måles til dagsværdi. Afledte finansielle instrumenter indregnes under andre aktiver, henholdsvis andre passiver.

Ændringer i dagsværdien af afledte finansielle instrumenter, der er klassificeret som og opfylder betingelserne for sikring af dagsværdien af et indregnet aktiv eller en indregnet forpligtelse, indregnes i resultatopgørelsen sammen med ændringer i værdien af det sikrede aktiv eller den sikrede forpligtelse. Øvrige ændringer indregnes i resultatopgørelsen som finansielle poster.

Leasing som leasinggiver

Tilgodehavende beløb hos leasingtagere af finansielle leasingkontrakter indregnes som udlån svarende til nettoinvesteringen i leasingkontrakterne. Indtægter fra finansielle leasingkontrakter periodiseres over kontraktens løbetid, således at der afspejles et konstant periodisk afkast af investeringen.

Aktiver, der indgår i operationel leasing, indgår i balancen efter reglerne gældende for det pågældende aktiv (ejendomme/øvrige materielle aktiver). Leasingindtægter fra operationelle leasingkontrakter indregnes lineært over den aktuelle leasingperiode efter den effektive rentes metode.

Hoved- og nøgletal

Hoved- og nøgletal er opstillet i overensstemmelse med regnskabsbekendtgørelsens krav herom.

Ledelsesberetning 5 års hoved- og nøgletal

	2015	2014	2013	2012	2011
HOVEDTAL, SPAREKASSEN, t.kr.					
Nettorente- og gebyrindtægter	288.515	300.954	298.338	278.767	245.249
Kursreguleringer	-714	22.394	6.921	18.058	-19.954
Udgifter til personale m.v. og administration	-178.497	-175.217	-171.023	-169.299	-158.104
Nedskrivninger på udlån og tilgodehavender m.v.	-23.413	-56.627	-38.790	-64.253	-41.021
Resultat af kapitalandele i associerede og tilknyttede virksomheder	12.732	6.744	2.574	-18.628	2.255
Årets resultat før skat	85.547	94.101	50.875	27.601	20.079
Årets resultat	69.777	80.947	40.176	15.380	15.663
Udlån	3.502.367	3.229.335	3.499.748	3.605.416	3.482.943
Indlån	5.138.877	4.511.856	4.577.702	4.562.472	4.070.631
Egenkapital	1.173.711	1.095.834	965.590	919.397	892.013
Aktiver i alt	6.537.768	6.114.292	6.110.566	6.244.395	5.688.362
NØGLETAL, SPAREKASSEN					
Kapitalprocent	19,3	20,0	19,1	17,1	18,6
Kernekapitalprocent	19,3	20,0	19,1	17,1	18,6
Egenkapitalforrentning før skat	7,5	9,1	5,4	3,0	2,3
Egenkapitalforrentning efter skat	6,1	7,9	4,3	1,7	1,8
Indtjening pr. omkostningskrone	1,38	1,38	1,19	1,11	1,09
Renterisiko	2,6	2,9	1,9	2,4	1,9
Valutaposition	4,5	4,4	1,5	1,1	1,1
Valutarisiko	0,0	0,0	0,0	0,0	0,0
Udlån + nedskrivninger i forhold til indlån	73,5	77,7	82,1	84,4	90,2
Udlån i forhold til egenkapital	3,0	2,9	3,6	3,9	3,9
Årets udlånsvækst	8,5	-7,7	-2,9	3,5	5,9
Overdækning i forhold til lovkrav om likviditet	255,7	236,5	199,7	194,7	208,4
Summen af store eksponeringer	0,0	0,0	0,0	0,0	14,2
Årets nedskrivningsprocent	0,5	1,2	0,9	1,4	0,9
Afkastningsgrad	1,1	1,3	0,7	0,2	0,3
HOVEDTAL, KONCERNEN, t.kr.					
Nettorente- og gebyrindtægter	300.981	306.410	302.559	284.944	249.001
Kursreguleringer	-580	22.395	6.712	18.265	-19.968
Udgifter til personale m.v. og administration	-190.694	-187.219	-182.047	-189.279	-174.309
Nedskrivninger på udlån og tilgodehavender m.v.	-16.180	-50.997	-44.122	-101.648	-45.297
Årets resultat før skat	89.524	96.956	49.032	21.536	20.296
Årets resultat	69.777	80.947	40.176	15.380	15.663
Udlån	3.499.089	3.219.785	3.423.228	3.533.263	3.497.567
Indlån	5.114.286	4.487.802	4.551.678	4.557.672	4.066.445
Egenkapital	1.173.711	1.095.834	965.590	919.397	892.013
Aktiver i alt	6.540.408	6.120.317	6.132.179	6.379.556	5.861.543
NØGLETAL, KONCERNEN					
Kapitalprocent	18,6	19,1	18,5	16,7	17,9
Kernekapitalprocent	18,6	19,1	18,5	16,7	17,9
Egenkapitalforrentning før skat	7,9	9,4	5,2	2,4	2,3
Egenkapitalforrentning efter skat	6,1	7,9	4,3	1,7	1,8
Indtjening pr. omkostningskrone	1,35	1,34	1,15	1,06	1,07
Renterisiko	2,6	2,9	1,8	2,4	1,9
Valutaposition	4,5	4,5	1,5	1,1	1,1
Valutarisiko	0,0	0,0	0,0	0,0	0,0
Udlån + nedskrivninger i forhold til indlån	74,0	78,3	81,2	83,3	90,9
Udlån i forhold til egenkapital	3,0	2,9	3,5	3,8	3,9
Årets udlånsvækst	8,7	-5,9	-3,1	1,0	7,2
Overdækning i forhold til lovkrav om likviditet	257,5	234,0	191,9	182,7	199,0
Summen af store eksponeringer	0,0	0,0	0,0	0,0	0,0
Årets nedskrivningsprocent	0,3	1,1	1,0	2,1	0,9
Afkastningsgrad	1,1	1,3	0,7	0,2	0,3



Resultatopgørelse

Note	Koncernen		Sparekassen		
	2015 t.kr.	2014 t.kr.	2015 t.kr.	2014 t.kr.	
1	Renteindtægter	213.000	232.261	202.746	225.713
2	Renteudgifter	-13.963	-24.041	-13.763	-23.487
	Nettorenteindtægter	199.037	208.220	188.983	202.226
	Udbytte af aktier m.v.	1.591	4.534	1.591	4.534
3	Gebyrer og provisionsindtægter	105.395	98.655	99.802	95.475
	Afgivne gebyrer og provisionsudgifter	-5.042	-4.999	-1.861	-1.281
4	Nettorente- og gebyrindtægter	300.981	306.410	288.515	300.954
5	Kursreguleringer	-580	22.395	-714	22.394
6	Andre driftsindtægter	42.602	53.799	11.323	12.520
7	Udgifter til personale og administration	-190.694	-187.219	-178.497	-175.217
8	Af- og nedskrivninger på immaterielle og materielle aktiver	-37.225	-37.178	-15.019	-6.430
	Andre driftsudgifter	-9.380	-10.254	-9.380	-10.237
9	Nedskrivninger på udlån og tilgodehavender m.v.	-16.180	-50.997	-23.413	-56.627
	Resultat af kapitalandele i associerede og tilknyttede virksomheder	0	0	12.732	6.744
	Resultat før skat	89.524	96.956	85.547	94.101
10	Skat af årets resultat	-19.747	-16.009	-15.770	-13.154
	Årets resultat	69.777	80.947	69.777	80.947
	Forslag til resultatdisponering				
	Henlagt til nettoopskrivninger - indre værdis metode	0	0	12.732	9.355
	Foreslået garantrente	9.953	10.432	9.953	10.432
	Overført til næste år	59.824	70.515	47.092	61.160
		69.777	80.947	69.777	80.947
	Totalindkomstopgørelse				
	Årets resultat	69.777	80.947	69.777	80.947
	Anden totalindkomst				
	Tilbageførsel af opskrivninger på ejendomme	-369	0	-369	0
	Årets totalindkomst	69.408	80.947	69.408	80.947

Balance

Note	Aktiver	Koncernen		Sparekassen	
		2015 t.kr.	2014 t.kr.	2015 t.kr.	2014 t.kr.
	Kassebeholdning og anfordringstilgodehavender hos centralbanker	269.976	92.099	269.975	92.098
11	Tilgodehavender hos kreditinstitutter og centralbanker	106.396	162.917	94.418	151.663
12	Udlån og andre tilgodehavender til amortiseret kostpris	3.499.089	3.219.785	3.502.367	3.229.335
13	Obligationer til dagsværdi	1.530.702	1.822.012	1.529.581	1.820.890
	Aktier m.v.	295.100	258.597	293.430	257.114
14	Kapitalandele i associerede virksomheder	0	0	62.641	51.571
15	Kapitalandele i tilknyttede virksomheder	0	0	18.018	16.356
16	Aktiver tilknyttet puljeordninger	572.590	335.509	572.590	335.509
	Immaterielle aktiver	16.106	4.489	16.106	4.489
17	Investeringsjendomme	14.456	15.623	14.456	12.838
18	Domicilejendomme	88.947	80.737	88.947	80.737
19	Øvrige materielle aktiver	80.520	76.149	7.141	6.398
	Aktuelle skatteaktiver	11.565	3.049	14.047	7.219
20	Udskudte skatteaktiver	0	1.224	2.101	4.944
	Aktiver i midlertidig besiddelse	6.255	2.270	4.971	995
	Andre aktiver	26.163	36.143	25.054	33.092
	Periodeafgrænsningsposter	22.543	9.714	21.925	9.044
	Aktiver i alt	6.540.408	6.120.317	6.537.768	6.114.292
	Passiver				
21	Gæld til kreditinstitutter og centralbanker	24.389	305.372	24.389	305.367
22	Indlån og anden gæld	4.541.696	4.152.293	4.566.287	4.176.347
	Indlån i puljeordninger	572.590	335.509	572.590	335.509
23	Udstedte obligationer til amortiseret kostpris	0	3.298	0	3.298
	Andre passiver	200.096	202.979	183.143	185.935
	Periodeafgrænsningsposter	5.439	5.928	3.480	3.791
	Gæld i alt	5.344.210	5.005.379	5.349.889	5.010.247
	Hensættelser til pensioner og lignende forpligtelser	4.198	10.719	4.198	3.307
24	Hensættelser til udskudt skat	2.065	0	0	0
	Hensættelser til tab på garantier	16.224	8.385	9.970	4.904
	Hensatte forpligtelser i alt	22.487	19.104	14.168	8.211
	Garantikapital	314.789	298.195	314.789	298.195
	Foreslået garantrent	9.953	10.432	9.953	10.432
	Opskrivningshenlæggelser	148	517	148	517
	Andre reserver	0	0	22.087	9.355
	Overført overskud	848.821	786.690	826.734	777.335
	Egenkapital i alt	1.173.711	1.095.834	1.173.711	1.095.834
	Passiver i alt	6.540.408	6.120.317	6.537.768	6.114.292

Egenkapitalopgørelse

Sparekassen	Garant- kapital	Opskriv- ningshen- læggelser	Andre reserver	Overført resultat	Foreslået garant- udbytte	I alt
Egenkapital primo 2014	243.969	517	0	713.689	7.415	965.590
Årets resultat			9.355	61.160	10.432	80.947
Tilbageførsel af opskrivninger						0
Samlet indkomst der kan henregnes til egenkapitalen	0	0	9.355	61.160	10.432	80.947
Betalt garantrente					-7.415	-7.415
Skat af foreslået garantrente				2.486		2.486
Tilgang garantkapital	73.311					73.311
Afgang garantkapital	-19.085					-19.085
Egenkapital ultimo 2014	298.195	517	9.355	777.335	10.432	1.095.834
Egenkapital primo 2015	298.195	517	9.355	777.335	10.432	1.095.834
Årets resultat			12.732	47.092	9.953	69.777
Tilbageførsel af opskrivninger		-369				-369
Samlet indkomst der kan henregnes til egenkapitalen	0	-369	12.732	47.092	9.953	69.408
Betalt garantrente					-10.432	-10.432
Skat af foreslået garantrente				2.307		2.307
Tilgang garantkapital	38.437					38.437
Afgang garantkapital	-21.843					-21.843
Egenkapital ultimo 2015	314.789	148	22.087	826.734	9.953	1.173.711

Koncernen	Garant- kapital	Opskriv- ningshen- læggelser	Andre reserver	Overført resultat	Foreslået garant- udbytte	I alt
Egenkapital primo 2014	243.969	517	0	713.689	7.415	965.590
Årets resultat				70.515	10.432	80.947
Tilbageførsel af opskrivninger						0
Samlet indkomst der kan henregnes til egenkapitalen	0	0	0	70.515	10.432	80.947
Betalt garantrente					-7.415	-7.415
Skat af foreslået garantrente				2.486		2.486
Tilgang garantkapital	73.311					73.311
Afgang garantkapital	-19.085					-19.085
Egenkapital ultimo 2014	298.195	517	0	786.690	10.432	1.095.834
Egenkapital primo 2015	298.195	517	0	786.690	10.432	1.095.834
Årets resultat				59.824	9.953	69.777
Tilbageførsel af opskrivninger		-369				-369
Samlet indkomst der kan henregnes til egenkapitalen	0	-369	0	59.824	9.953	69.408
Betalt garantrente					-10.432	-10.432
Skat af foreslået garantrente				2.307		2.307
Tilgang garantkapital	38.437					38.437
Afgang garantkapital	-21.843					-21.843
Egenkapital ultimo 2015	314.789	148	0	848.821	9.953	1.173.711



Kernekapital, basiskapital og solvensprocent

	Koncernen		Sparekassen	
	2015 t.kr.	2014 t.kr.	2015 t.kr.	2014 t.kr.
Kapitalsammensætning				
Egenkapital	1.173.711	1.095.834	1.173.711	1.095.834
Fradrag:				
Opskrivningshenlæggelser	0	-517	0	-517
Ramme for udbetaling af garantkapital	-19.014	-18.164	-19.014	-18.164
Foreslået rente af garantkapital	-9.953	-10.432	-9.953	-10.432
Immaterielle aktiver	-16.106	-4.489	-16.106	-4.489
Forsigtig værdiansættelse	-1.858	-2.116	-1.855	-2.112
Ikke væsentlige kapitalandele > 10%	-121.868	-94.719	-121.868	-94.719
Egentlig kernekapital	1.004.912	965.397	1.004.915	965.401
Hybrid kernekapital	0	0	0	0
Kernekapital	1.004.912	965.397	1.004.915	965.401
Supplerende kapital	0	0	0	0
Kapitalgrundlag	1.004.912	965.397	1.004.915	965.401
Risikoeksponering				
Kreditrisiko	4.156.323	3.833.763	4.095.144	3.747.390
Markedsrisiko	524.039	552.002	523.609	551.431
Operationel risiko	721.764	662.397	598.640	526.837
Risikoeksponering i alt	5.402.126	5.048.162	5.217.393	4.825.658
Kernekapitalprocent	18,6	19,1	19,3	20,0
Kapitalprocent	18,6	19,1	19,3	20,0

Kapitalkrav, kapital- og kernekapitalprocenter er opgjort efter gældende lovgivning på opgørelsestidspunkterne.



Noter

Note	Koncernen		Sparekassen	
	2015 t.kr.	2014 t.kr.	2015 t.kr.	2014 t.kr.
1 Renteindtægter				
Tilgodehavender hos kreditinstitutter og centralbanker	421	552	237	389
Udlån og andre tilgodehavender	188.473	203.051	178.704	196.947
Obligationer	23.827	28.288	23.805	28.245
Øvrige renteindtægter	279	370	0	132
	213.000	232.261	202.746	225.713
2 Renteudgifter				
Kreditinstitutter og centralbanker	639	2.146	159	1.281
Indlån	13.131	21.371	13.448	21.730
Udstedte obligationer	0	131	0	131
Valuta-, rente-, aktie-, råvare- og andre kontrakter samt afledte finansielle instrumenter i alt	153	264	153	264
Øvrige renteudgifter	40	129	3	81
	13.963	24.041	13.763	23.487
3 Gebyrer og provisionsindtægter				
Værdipapirhandel og depoter	25.762	27.315	25.762	27.315
Betalingsformidling	8.717	7.279	8.717	7.279
Lånesagsgebyrer	21.861	21.177	18.412	18.102
Garantiprovision	30.012	28.415	27.868	25.410
Øvrige gebyrer og provisioner	19.043	14.469	19.043	17.369
	105.395	98.655	99.802	95.475
4 Nettorente- og gebyrindtægter fordelt på aktivitetsområder				
Filialnet	288.466	300.864	288.515	300.954
Leasingaktiviteter	12.515	5.546	0	0
	300.981	306.410	288.515	300.954
5 Kursreguleringer				
Dagsværdisikring af udlån	2	-3	2	-3
Obligationer	-31.931	-15.719	-31.931	-15.760
Aktier	29.310	36.377	29.310	36.377
Valuta	790	1.437	806	1.477
Afledte finansielle instrumenter	1.249	303	1.099	303
Aktiver tilknyttet puljeordninger	52.138	30.813	52.138	30.813
Indlån i puljeordninger	-52.138	-30.813	-52.138	-30.813
	-580	22.395	-714	22.394
6 Andre driftsindtægter				
Andre driftsindtægter	2.309	755	96	755
Resultat af ejendomsudlejning	1.120	2.211	1.109	1.944
Indtægter fra operationel leasing	25.194	35.157	0	0
Administrationsvederlag	2.993	5.356	0	0
Tilbageførte dagsværdireguleringer på overtagne udlån	9.481	6.767	9.481	6.767
Andre driftsindtægter	1.505	3.553	637	3.054
	42.602	53.799	11.323	12.520

Noter

Note	Koncernen		Sparekassen	
	2015 t.kr.	2014 t.kr.	2015 t.kr.	2014 t.kr.
7 Udgifter til personale og administration				
Lønninger	102.257	100.515	97.006	95.629
Pensioner	14.479	12.482	13.714	11.784
Udgifter til social sikring	12.360	11.217	12.302	11.301
Øvrige administrationsomkostninger	61.598	63.005	55.475	56.503
	190.694	187.219	178.497	175.217
Heraf udgør:				
Vederlag til nuværende direktion				
- Kontraktligt vederlag	1.935	763	1.935	763
- Pension	283	112	283	112
I alt	2.218	875	2.218	875
Vederlag til tidligere direktion				
- Kontraktligt vederlag	652	2.318	652	2.318
- Pension	82	324	82	324
I alt	734	2.642	734	2.642
Vederlag til øvrige risikotagere				
- Kontraktligt vederlag	2.011	1.685	2.011	1.685
- Pension	245	218	245	218
I alt	2.256	1.903	2.256	1.903
Antal øvrige risikotagere	2	2	2	2
Samlet vederlag til bestyrelse	1.480	1.480	1.405	1.405
Bestyrelsesformanden	215	215	215	215
Næstformanden	125	125	125	125
Øvrige medlemmer	90	90	90	90
Tillæg til formand af revisionsudvalg	60	60	60	60
Tillæg til medlemmer af revisionsudvalg	35	35	35	35
Revisionshonorar:				
Lovpligtig revision af årsrapporten	575	679	395	514
Andre erklæringer med sikkerhed	43	33	43	33
Skatterådgivning	46	136	27	82
Andre ydelser	56	170	45	128
I alt	720	1.018	510	757
Det gennemsnitlige antal beskæftigede omregnet til heltidsbeskæftigede:	203,6	200,7	193,8	191,9
8 Af- og nedskrivninger på immaterielle og materielle aktiver				
Investeringsjendomme	0	2.215	0	0
Domicilejendomme	9.811	2.028	9.811	2.028
Øvrige materielle aktiver m.v.	25.866	31.248	3.660	2.715
Immaterielle aktiver	1.548	1.687	1.548	1.687
	37.225	37.178	15.019	6.430

Noter

Note	Koncernen		Sparekassen		
	2015 t.kr.	2014 t.kr.	2015 t.kr.	2014 t.kr.	
9	Nedskrivninger på udlån og tilgodehavender m.v.				
	Individuelle nedskrivninger:				
	Nedskrivninger	-51.151	-98.347	-50.994	-88.666
	Tilbageførsel af nedskrivninger foretaget i tidligere regnskabsår	32.174	49.535	30.962	30.915
	Andre bevægelser	9.147	6.663	9.124	9.972
		-9.830	-42.149	-10.908	-47.779
	Gruppevise nedskrivninger:				
	Nedskrivninger	-9.969	-6.756	-9.969	-6.756
	Tilbageførsel af nedskrivninger foretaget i tidligere regnskabsår	2.530	0	2.530	0
		-7.439	-6.756	-7.439	-6.756
	Hensættelser på garantforpligtelser:				
	Hensættelser	-7.339	-2.255	-6.403	-2.255
	Tilbageførsel af hensættelser foretaget i tidligere regnskabsår	8.428	163	1.337	163
		1.089	-2.092	-5.066	2.092
	Årets nedskrivninger i alt				
	Heri indregnet renter af nedskrevne fordringer	11.680	12.624	11.680	12.624
10	Skat af årets resultat				
	Aktuel skat	16.075	17.925	12.544	12.506
	Udskudt skat	3.184	-2.142	2.738	486
	Efterregulering af tidligere års beregnet skat	488	163	488	162
	Effekt af ændret skatteprocent på udskudt skat	0	63	0	0
		19.747	16.009	15.770	13.154
	Effektiv skatteprocent				
	Aktuel skatteprocent	23,5	24,5	23,5	24,5
	Resultat associerede og tilknyttede virksomheder	0,0	0,0	-3,5	-1,8
	Efterregulering af tidligere års beregnet skat	0,4	0,0	0,4	0,0
	Ikke skattepligtige kursreguleringer vedr. anlægsaktier	-4,9	-8,6	-4,9	-8,8
	Øvrige ej skattepligtige indtægter og udgifter	3,1	0,6	2,9	0,1
	Effektiv skatteprocent	22,1	16,5	18,4	14,0
11	Tilgodehavender hos kreditinstitutter og centralbanker				
	Anfordringstilgodehavender	103.896	160.417	91.918	149.163
	Over 5 år	2.500	2.500	2.500	2.500
		106.396	162.917	94.418	151.663
	Tilgodehavender på opsigelse hos centralbanker	0	0	0	0
	Tilgodehavender hos kreditinstitutter	106.396	162.917	94.418	151.663
		106.396	162.917	94.418	151.663



Noter

Note	Koncernen		Sparekassen	
	2015 t.kr.	2014 t.kr.	2015 t.kr.	2014 t.kr.
12 Udlån og andre tilgodehavender til amortiseret kostpris				
På anfordring	123.295	115.509	102.798	115.509
Til og med 3 måneder	103.702	154.242	98.437	142.668
Over 3 måneder og til og med 1 år	881.136	798.151	842.712	773.353
Over 1 år og til og med 5 år	1.728.407	1.482.289	1.823.443	1.546.885
Over 5 år	662.549	669.594	634.977	650.920
	3.499.089	3.219.785	3.502.367	3.229.335
Udlån og tilgodehavender før nedskrivning	3.786.877	3.513.092	3.778.986	3.505.450
Nedskrivning	-287.788	-293.307	-276.619	-276.115
	3.499.089	3.219.785	3.502.367	3.229.335
Værdi af udlån, hvor der er indtruffet objektiv indikation for værdiforringelse før nedskrivninger, når nettoværdi overstiger nul	396.214	459.077	363.412	429.623
Nedskrivninger herpå	-242.803	-253.734	-231.634	-236.542
	153.411	205.343	131.778	193.081
Værdi af udlån, hvor der er indtruffet objektiv indikation for værdiforringelse før nedskrivninger, når nettoværdi overstiger nul, hvorpå der er gruppevist nedskrevet	2.964.664	2.749.742	2.964.664	2.749.742
Nedskrivninger herpå	-44.985	-37.546	-44.985	-37.546
	2.919.679	2.712.196	2.919.679	2.712.196

Standardvilkår

Erhvervs kunder:

Udlån og kreditter i erhvervs kundeforhold kan typisk opsiges uden varsel. Kreditvurderingen foretages på baggrund af kundens hidtidige performance, gennemgang af budgetter og vurdering af sikkerheder.

Privatkunder:

Almindelig opsigelsesvarsel for udlån og kreditter i privatkundeforhold er altid 3 mdr. Ved misligholdelse forfalder et udlånsengagement altid til øjeblikkelig indfrielse. Kreditvurderingen foretages på baggrund af årsopgørelser fra tidligere år samt vurdering af sikkerheder.

Kreditrisici fordelt på sektorer og brancher, i pct.

Offentlige myndigheder	0	0	0	0
Erhverv, herunder:				
Landbrug, jagt og skovbrug	8	10	8	10
Fiskeri	3	3	3	4
Industri og råstofudvinding	3	4	3	3
Energiforsyning	3	2	3	3
Bygge- og anlæg	5	4	4	4
Handel	7	7	6	6
Transport, hoteller og restauranter	6	6	3	2
Information og kommunikation	0	0	0	0
Finansiering og forsikring	5	4	12	10
Fast ejendom	4	5	4	5
Øvrige erhverv	8	7	5	5
Erhverv i alt	52	52	51	52
Private	48	48	49	48
	100	100	100	100



Noter

Note	Koncernen		Sparekassen	
	2015 t.kr.	2014 t.kr.	2015 t.kr.	2014 t.kr.
13 Obligationer til dagsværdi				
Statsobligationer	103.855	4.998	103.855	4.998
Realkreditobligationer	1.262.812	1.711.138	1.261.691	1.710.016
Øvrige obligationer	164.035	105.876	164.035	105.876
	1.530.702	1.822.012	1.529.581	1.820.890

Sparekassen Thy har deponeret obligationer hos Nationalbanken i forbindelse med clearing, afvikling og lån for i alt t.kr. 256.259.

14 Kapitalandele i associerede virksomheder	Aktivitet	Ejerandel i %	Resultat t.kr.	Egenkapital t.kr.
Krone Kapital A/S, Nykøbing Mors	Finansiering	50,00%	22.139	125.283

15 Kapitalandele i tilknyttede virksomheder	Aktivitet	Ejerandel i %	Resultat t.kr.	Egenkapital t.kr.
Ejendommen Torvegade 3 ApS, Thisted	Ejendomsudlejning	100%	-31	846
Krone Kapital II A/S, Nykøbing Mors	Finansiering	100%	1.693	17.174

16 Aktiver tilknyttet puljeordninger				
Kontant	29.897	14.747	29.897	14.747
Obligationer	258.688	139.637	258.688	139.637
Aktier	279.522	178.566	279.522	178.566
Andet	4.483	2.559	4.483	2.559
	572.590	335.509	572.590	335.509

17 Investeringsejendomme				
Dagsværdi primo	15.623	39.666	12.838	34.666
Overført til/fra domicilejendomme	0	-14.285	0	-14.285
Tilgang i årets løb	2.215	0	2.215	0
Afgang i årets løb	-2.832	-7.543	-47	-7.543
Årets værdiregulering til dagsværdi	-550	-2.215	-550	0
Dagsværdi ultimo	14.456	15.623	14.456	12.838

Der har ikke medvirket en uafhængig vurderingsmand ved værdiansættelsen ultimo.

Noter

Note	Koncernen		Sparekassen	
	2015 t.kr.	2014 t.kr.	2015 t.kr.	2014 t.kr.
18 Domicilejendomme				
Omvurderet værdi primo	80.737	68.799	80.737	68.799
Tilgang i årets løb	18.432	0	18.432	0
Afgang i årets løb	0	-1.803	0	-1.803
Afskrivning	-2.346	-2.028	-2.346	-2.028
Tilbageført af- og nedskrivning	0	1.484	0	1.484
Værdiændringer indregnet på egenkapital	-369	0	-369	0
Værdiændringer indregnet i anden totalindkomst	-7.507	0	-7.507	0
Overført fra investeringsejendomme	0	14.285	0	14.285
Omvurderet værdi ultimo	88.947	80.737	88.947	80.737
Der har ikke medvirket en uafhængig vurderingsmand ved værdiansættelsen ultimo.				
Ejendomme i alt	103.403	96.360	103.403	93.575
19 Øvrige materielle aktiver				
Samlet anskaffelsessum primo	167.448	262.821	40.870	40.817
Tilgang i årets løb, herunder forbedringer	87.235	35.890	2.578	200
Årets afgang	-83.031	-131.263	-115	-147
Anskaffelsessum ultimo	171.652	167.448	43.333	40.870
Af- og nedskrivninger primo	-91.299	-105.211	-34.472	-32.442
Årets afskrivninger	-24.176	-30.694	-1.835	-2.177
Tilbageført af- og nedskrivning	24.343	44.606	115	147
Af- og nedskrivninger ultimo	-91.132	-91.299	-36.192	-34.472
Bogført værdi ultimo	80.520	76.149	7.141	6.398
Heraf udgør operationelle leasingaktiver	72.792	68.805	0	0
20 Udskudte skatteaktiver				
Udskudt skat primo	1.224	0	4.944	4.766
Effekt af ændret selskabsskatteprocent	0	-63	0	0
Ændring i udskudt skat	-1.224	1.287	-2.843	-486
Ændring i udskudt skat af egenkapitalbevægelser	0	0	0	664
	0	1.224	2.101	4.944
Udskudte skatteaktiver kan relateres til følgende balanceposter:				
Udlån og tilgodehavender	0	873	2.372	1.616
Materielle aktiver	0	-4.301	17	567
Hensatte forpligtelser	0	2.016	924	466
Periodeafgrænsningsposter	0	341	-3.402	0
Garantrente	0	2.295	2.190	2.295

Noter

Note	Koncernen		Sparekassen	
	2015 t.kr.	2014 t.kr.	2015 t.kr.	2014 t.kr.
21 Gæld til kreditinstitutter og centralbanker	0	1.224	2.101	4.944
På anfordring	24.389	5.372	24.389	5.367
Over 3 måneder og til og med 1 år	0	300.000	0	300.000
	24.389	305.372	24.389	305.367
22 Indlån og anden gæld				
På anfordring	3.728.504	3.246.657	3.753.095	3.270.711
Til og med 3 måneder	97.327	110.174	97.327	110.174
Over 3 måneder og til og med 1 år	29.547	28.355	29.547	28.355
Over 1 år og til og med 5 år	145.107	165.856	145.107	165.856
Over 5 år	541.211	601.251	541.211	601.251
	4.541.696	4.152.293	4.566.287	4.176.347
Fordeling på indlånstyper				
På anfordring	3.901.616	3.478.190	3.926.207	3.502.244
Med opsigelsesvarsel	13.522	4.810	13.522	4.810
Tidsindskud	72.602	74.859	72.602	74.859
Særlige indlånformer	553.956	594.434	553.956	594.434
	4.541.696	4.152.293	4.566.287	4.176.347
23 Udstedte obligationer til amortiseret kostpris				
Til og med 3 måneder	0	3.298	0	3.298
	0	3.298	0	3.298
24 Hensættelser til udskudt skat				
Udskudt skat primo	0	1.518	0	0
Ændring i udskudt skat	2.065	-1.518	0	0
	2.065	0	0	0
Hensættelser til udskudt skat kan relateres til følgende balanceposter:				
Udlån og tilgodehavender	-1.200	0	0	0
Materielle og immaterielle aktiver	3.890	0	0	0
Hensatte forpligtelser	-924	0	0	0
Periodeafgrænsningsposter	2.489	0	0	0
Foreslået rente af garantrente	-2.190	0	0	0
	2.065	0	0	0

Noter

Note	Koncernen		Sparekassen	
	2015 t.kr.	2014 t.kr.	2015 t.kr.	2014 t.kr.
25 Eventualforpligtelser og pantsætninger				
Garantier m.v.				
Finansgarantier	806.170	815.753	740.749	738.268
Tabsgarantier	348.984	264.144	348.984	264.144
Øvrige garantier	286.907	191.970	286.907	191.970
	1.442.061	1.271.867	1.376.640	1.194.382
Sparekassen Thy har deponeret obligationer hos Nationalbanken i forbindelse med clearing, afvikling og lån for i alt	256.259	787.515	256.259	787.515
Andre forpligtelser				
Sparekassens IT-drift varetages af Skandinavisk Data Center A/S. Aftalen kan opsiges med 4 års varsel	98.207	71.932	98.207	71.932
Husleje- og leasingforpligtelser udgør	858	1.027	749	918
	99.065	72.959	98.956	72.850
Sparekassen Thy har herudover ingen pantsætninger, sikkerhedsstillelser eller lignende.				
26 Valutaeksposering				
Valutafordeling på hovedvalutaer (Netto)				
EUR	35.704	39.828	35.633	39.726
USD	6.015	-262	6.015	-262
GBP	1.751	609	1.751	609
CHF	1.088	161	1.088	161
SEK	-556	1.186	-582	1.098
NOK	807	888	448	507
Øvrige	892	701	892	701
I alt	45.701	43.111	45.245	42.540
27 Nærtstående parter				
Mellemværende med associerede virksomheder				
Udlån	0	0	0	0
Indlån	0	0	46.511	48.092
Mellemværende med tilknyttede virksomheder				
Udlån	0	0	357.695	284.724
Indlån	0	0	1.336	0
			Administrations-	Gebyr- og
			Kapital-	rentetransak-
			forhøjelse	tioner
Ejendommen Torvegade 3 ApS			0	5
Krone Kapital II A/S (tilknyttet virksomhed)			0	0
Krone Kapital A/S (associeret virksomhed)			0	3312
				11
				4.607
				3.414

Alle koncerninterne transaktioner og mellemværender er elimineret i koncernregnskabet, som anført i afsnittet om anvendt regnskabspraksis. Alle transaktioner med nærtstående parter er sket på markedsvilkår.

Noter

Note	Koncernen		Sparekassen		
	2015 t.kr.	2014 t.kr.	2015 t.kr.	2014 t.kr.	
28	Direktion og bestyrelse				
	Størrelsen af lån, pant, kaution eller garantier samt tilhørende sikkerhedsstillelser stiftet for nedennævnte ledelsesmedlemmer samt for selskaber, hvori direktions- eller bestyrelsesposter varetages af medlemmerne i sparekassens direktion eller bestyrelse.				
	Eksponering:				
	Direktionen	4.664	1.600	4.664	1.600
	Bestyrelse	48.679	39.340	48.679	39.340
	Sikkerhedsstillelse:				
	Direktionen	169	337	169	337
	Bestyrelse	13.461	9.999	13.461	9.999
	En andel af udlån til de medarbejdervalgte bestyrelsesmedlemmer er ydet til Finanstilsynets referencerente i overensstemmelse med den gældende medarbejderpolitik. Alle øvrige engagementer med bestyrelsen er etableret på sædvanlige markedsvilkår til en rente i intervallet 1,95 - 9,05%. Engagementet med direktionen er etableret på sædvanlige markedsvilkår til en akutel rente på 3,74%.				
29	Anvendt regnskabspraksis				
	Anvendt regnskabspraksis kan findes i særskilt afsnit, benævnt "Anvendt regnskabspraksis". Afsnittet udgør en del af årsregnskabet, og er omfattet af revisionen heraf.				
30	Finansielle risici og politikker og mål for styringen af finansielle risici				
	Sparekassens finansielle risici, politikker og mål for styring af finansielle risici fremgår af et separat afsnit i ledelsesberetningen benævnt "Finansielle risici", jf. side 16 . Afsnittet udgør en del af årsregnskabet, og er omfattet af revisionen heraf.				
31	5 års hoved- og nøgletal				
	5 års hoved- og nøgletal kan findes i særskilt afsnit, benævnt "5 års hoved- og nøgletal". Afsnittet udgør en del af årsregnskabet, og er omfattet af revisionen heraf.				
32	Kernekapital, kapitalgrundlag og kapitalprocent				
	Kernekapital, kapitalgrundlag og kapitalprocent kan findes i særskilt afsnit, benævnt "Kernekapital, kapitalgrundlag og kapitalprocent". Afsnittet udgør en del af årsregnskabet, og er omfattet af revisionen heraf.				

Noter

Note

33 Afledte finansielle instrumenter

Afledte finansielle instrumenter anvendes hovedsageligt til afdækning af sparekassens risici. Valuta- og rentekontrakter anvendes til afdækning af sparekassens valuta- og renterisici. Afdækningerne kan ikke matches 100%, hvorfor sparekassen har en egenrisiko, der dog er beskednen.

Sparekassen/koncernen 2015

	Nominal værdi t.kr.	Netto markeds- værdi t.kr.	Positiv markeds- værdi t.kr.	Negativ markeds- værdi t.kr.
Valutakontrakter, terminer salg				
Til og med 3 måneder	233.080	-2.033	368	2.401
Over 3 måneder og til og med 1 år	8.208	-91	0	91
Valutakontrakter, terminer køb				
Til og med 3 måneder	74.305	612	933	321
Over 3 måneder og til og med 1 år	8.200	99	99	0
Rentekontrakter, swaps				
Over 1 år og til og med 5 år	52.206	-280	5.236	5.516
Over 5 år	11.484	-1.040	554	1.594
Uafviklede spotforretninger				
Renteforretninger, køb	6.702	-6	0	6
Renteforretninger, salg	3.377	9	9	0
Aktieforretninger, køb	18	-1	0	1
Aktieforretninger, salg	18	-3	0	3

Sparekassen/koncernen 2014

	Nominal værdi t.kr.	Netto markeds- værdi t.kr.	Positiv markeds- værdi t.kr.	Negativ markeds- værdi t.kr.
Aktiekontrakter, købte futures				
Til og med 3 måneder	3.644	42	42	0
Valutakontrakter, terminer salg				
Til og med 3 måneder	170.232	-507	1.376	1.883
Over 3 måneder og til og med 1 år	8.123	134	134	0
Valutakontrakter, terminer køb				
Til og med 3 måneder	18.868	787	11	798
Over 3 måneder og til og med 1 år	8.123	-125	0	125
Rentekontrakter, swaps				
Til og med 3 måneder	0	0	0	0
Over 1 år og til og med 5 år	47.668	-112	5.915	6.026
Over 5 år	17.490	-1.307	1.484	2.791
Uafviklede spotforretninger				
Renteforretninger, køb	44.784	40	40	0
Renteforretninger, salg	48.159	-86	0	86
Aktieforretninger, køb	23	10	10	0
Aktieforretninger, salg	23	-10	0	10



Sparekassen Thy

Tlf.: 99 19 50 00 | www.sparthy.dk